

# Inspiron 11

## 3000 Series




# Manual de servicio

Modelo de equipo: Inspiron 11-3157  
Modelo reglamentario: P20T  
Tipo reglamentario: P20T003



# Notas, precauciones y avisos

---

-  **NOTA:** Una NOTA proporciona información importante que le ayuda a utilizar mejor su equipo.
  -  **PRECAUCIÓN:** Una PRECAUCIÓN indica la posibilidad de daños en el hardware o la pérdida de datos, y le explica cómo evitar el problema.
  -  **AVISO:** Un mensaje de AVISO indica el riesgo de daños materiales, lesiones corporales o incluso la muerte.
- 

**Copyright © 2015 Dell Inc. Todos los derechos reservados.** Este producto está protegido por las leyes internacionales y de los Estados Unidos sobre los derechos de autor y la protección intelectual. Dell™ y el logotipo de Dell son marcas comerciales de Dell Inc. en los Estados Unidos y en otras jurisdicciones. El resto de marcas y nombres que se mencionan en este documento puede ser marcas comerciales de sus respectivas empresas.

2015 - 08

Rev. A01

# Tabla de contenido

<b>Antes de trabajar en el interior de su equipo.....</b>	<b>10</b>
Antes de empezar .....	10
Instrucciones de seguridad.....	10
Herramientas recomendadas.....	12
<b>Después de trabajar en el interior del equipo.....</b>	<b>13</b>
<b>Extracción de la cubierta de la base.....</b>	<b>14</b>
Procedimiento.....	14
<b>Colocación de la cubierta de la base.....</b>	<b>16</b>
Procedimiento.....	16
<b>Extracción de la batería.....</b>	<b>17</b>
Requisitos previos.....	17
Procedimiento.....	17
<b>Colocación de la batería.....</b>	<b>19</b>
Procedimiento.....	19
Requisitos posteriores.....	19
<b>Extracción del módulo de memoria.....</b>	<b>20</b>
Requisitos previos.....	20
Procedimiento.....	20
<b>Colocación del módulo de memoria.....</b>	<b>22</b>
Procedimiento.....	22
Requisitos posteriores.....	23

<b>Extracción de la unidad de disco duro.....</b>	<b>24</b>
Requisitos previos.....	24
Procedimiento.....	24
<b>Colocación de la unidad de disco duro.....</b>	<b>28</b>
Procedimiento.....	28
Requisitos posteriores.....	28
<b>Extracción de la tarjeta eMMC.....</b>	<b>29</b>
Requisitos previos.....	29
Procedimiento.....	29
<b>Colocación de la tarjeta eMMC.....</b>	<b>33</b>
Procedimiento.....	33
Requisitos posteriores.....	35
<b>Extracción de la placa de E/S eMMC.....</b>	<b>36</b>
Requisitos previos.....	36
Procedimiento.....	37
<b>Colocación de la placa de E/S eMMC.....</b>	<b>39</b>
Procedimiento.....	39
Requisitos posteriores.....	39
<b>Extracción de la batería de tipo botón.....</b>	<b>40</b>
Requisitos previos.....	40
Procedimiento.....	40
<b>Colocación de la batería de tipo botón.....</b>	<b>42</b>
Procedimiento.....	42
Requisitos posteriores.....	42

<b>Extracción de la tarjeta inalámbrica.....</b>	<b>43</b>
Requisitos previos.....	43
Procedimiento.....	43
<b>Colocación de la tarjeta inalámbrica.....</b>	<b>45</b>
Procedimiento.....	45
Requisitos posteriores.....	46
<b>Extracción de la placa de los botones de encendido y volumen.....</b>	<b>47</b>
Requisitos previos.....	47
Procedimiento.....	47
<b>Colocación de la placa de botones de encendido y volumen.....</b>	<b>49</b>
Procedimiento.....	49
Requisitos posteriores.....	49
<b>Extracción de los altavoces.....</b>	<b>50</b>
Requisitos previos.....	50
Procedimiento.....	51
<b>Colocación de los altavoces.....</b>	<b>54</b>
Procedimiento.....	54
Requisitos posteriores.....	54
<b>Extracción de la superficie táctil.....</b>	<b>55</b>
Requisitos previos.....	55
Procedimiento.....	55
<b>Colocación de la superficie táctil.....</b>	<b>59</b>
Procedimiento.....	59
Requisitos posteriores.....	59

<b>Extracción del ensamblaje del disipador de calor y del ventilador del procesador.....</b>	<b>60</b>
Requisitos previos.....	60
Procedimiento.....	60
<b>Sustitución del ensamblaje del disipador de calor y del ventilador del procesador.....</b>	<b>62</b>
Procedimiento.....	62
Requisitos posteriores.....	62
<b>Extracción de la placa de E/S.....</b>	<b>63</b>
Requisitos previos.....	63
Procedimiento.....	63
<b>Colocación de la placa de E/S.....</b>	<b>65</b>
Procedimiento.....	65
Requisitos posteriores.....	65
<b>Extracción de la placa base.....</b>	<b>66</b>
Requisitos previos.....	66
Procedimiento.....	66
<b>Colocación de la placa base.....</b>	<b>70</b>
Procedimiento.....	70
Requisitos posteriores.....	71
Introducción de la etiqueta de servicio en el programa de configuración del BIOS.....	71
<b>Extracción del puerto del adaptador de alimentación.....</b>	<b>72</b>
Requisitos previos.....	72
Procedimiento.....	72

<b>Colocación del puerto del adaptador de alimentación.....</b>	<b>74</b>
Procedimiento.....	74
Requisitos posteriores.....	74
<b>Extracción del ensamblaje de la pantalla.....</b>	<b>75</b>
Requisitos previos.....	75
Procedimiento.....	75
<b>Colocación del ensamblaje de la pantalla.....</b>	<b>78</b>
Procedimiento.....	78
Requisitos posteriores.....	79
<b>Extracción el ensamblaje del teclado y del reposamanos.....</b>	<b>80</b>
Requisitos previos.....	80
Procedimiento.....	80
<b>Colocación del ensamblaje del teclado y del reposamanos.....</b>	<b>82</b>
Procedimiento.....	82
Requisitos posteriores.....	82
<b>Extracción del ensamblaje de la antena y la cubierta posterior de la pantalla.....</b>	<b>83</b>
Requisitos previos.....	83
Procedimiento.....	83
<b>Colocación del ensamblaje de antena y la cubierta posterior de la pantalla.....</b>	<b>85</b>
Procedimiento.....	85
Requisitos posteriores.....	85

<b>Extracción de las bisagras de la pantalla.....</b>	<b>86</b>
Requisitos previos.....	86
Procedimiento.....	86
<b>Colocación de las bisagras de la pantalla.....</b>	<b>88</b>
Procedimiento.....	88
Requisitos posteriores.....	88
<b>Extracción de la cámara.....</b>	<b>89</b>
Requisitos previos.....	89
Procedimiento.....	89
<b>Colocación de la cámara.....</b>	<b>91</b>
Procedimiento.....	91
Requisitos posteriores.....	91
<b>Extracción de la placa de botones de Windows.....</b>	<b>92</b>
Requisitos previos.....	92
Procedimiento.....	92
<b>Colocación de la placa de botones de Windows.....</b>	<b>94</b>
Procedimiento.....	94
Requisitos posteriores.....	94
<b>Extracción del cable de la pantalla.....</b>	<b>95</b>
Requisitos previos.....	95
Procedimiento.....	95
<b>Colocación del cable de la pantalla.....</b>	<b>98</b>
Procedimiento.....	98
Requisitos posteriores.....	98



<b>Extracción del panel de la pantalla.....</b>	<b>99</b>
Requisitos previos.....	99
Procedimiento.....	99
<b>Colocación del panel de la pantalla.....</b>	<b>101</b>
Procedimiento.....	101
Requisitos posteriores.....	101
<b>Actualización del BIOS.....</b>	<b>102</b>
<b>Obtención de ayuda y contacto con Dell.....</b>	<b>103</b>
Recursos de autoayuda.....	103
Cómo ponerse en contacto con Dell.....	104

# Antes de trabajar en el interior de su equipo

---






**PRECAUCIÓN:** Para evitar dañar los componentes y las tarjetas, manipúlelos por sus bordes y no toque las patas ni los contactos.











**NOTA:** Las imágenes en este documento pueden ser diferentes de la computadora en función de la configuración que haya solicitado.

## Antes de empezar

- 1 Guarde y cierre todos los archivos abiertos y salga de todas las aplicaciones abiertas.
- 2 Apague el equipo.
  - Windows 10: haga clic o puntee en **Inicio** →  **Alimentación** → **Apagar**.
  - Windows 8.1: en la pantalla de **Inicio**, haga clic o puntee sobre el icono de encendido  → **Apagar**.
  - Windows 7: haga clic o puntee en **Inicio** → **Apagar**.
-  **NOTA:** Si utiliza otro sistema operativo, consulte la documentación de su sistema operativo para conocer las instrucciones de apagado.
- 3 Desconecte su equipo y todos los dispositivos conectados de las tomas de alimentación eléctrica.
- 4 Desconecte del equipo todos los cables (cables de teléfono, cables de red, etc.).
- 5 Desconecte del equipo todos los dispositivos y los dispositivos periféricos (teclados, ratón, monitores, etc.):
- 6 Extraiga cualquier tarjeta de medios y disco óptico del ordenador, si corresponde.

## Instrucciones de seguridad

Utilice las siguientes directrices de seguridad para proteger su equipo de posibles daños y para garantizar su seguridad personal.

-  **AVISO:** Antes de trabajar dentro del equipo, lea la información de seguridad que se envía. Para obtener información adicional sobre prácticas recomendadas, visite la página de inicio sobre el cumplimiento de normativas en [www.dell.com/regulatory\\_compliance](http://www.dell.com/regulatory_compliance).
-  **AVISO:** Desconecte todas las fuentes de energía antes de abrir la cubierta o los paneles del equipo. Una vez que termine de trabajar en el interior del equipo, vuelva a colocar todas las cubiertas, paneles y tornillos antes de conectarlo a la fuente de alimentación.
-  **PRECAUCIÓN:** Para evitar dañar el equipo, asegúrese de que la superficie de trabajo sea plana y esté limpia.
-  **PRECAUCIÓN:** Para evitar dañar los componentes y las tarjetas, manipúlelos por sus bordes y no toque las patas ni los contactos.
-  **PRECAUCIÓN:** Solo debe realizar la solución de problemas y las reparaciones según lo autorizado o señalado por el equipo de asistencia técnica de Dell. Los daños causados por reparaciones no autorizadas por Dell no están cubiertos por la garantía. Consulte las instrucciones de seguridad que se envían con el producto, también disponibles en [www.dell.com/regulatory\\_compliance](http://www.dell.com/regulatory_compliance).
-  **PRECAUCIÓN:** Antes de tocar los componentes del interior del equipo, descargue la electricidad estática de su cuerpo; para ello, toque una superficie metálica sin pintar, como el metal de la parte posterior del equipo. Mientras trabaja, toque periódicamente una superficie metálica sin pintar para disipar la electricidad estática y evitar que los componentes internos resulten dañados.
-  **PRECAUCIÓN:** Cuando desconecte un cable, tire de su conector o de su lengüeta de extracción, no tire directamente del cable. Algunos cables tienen conectores con lengüetas de bloqueo o tornillos de apriete manual que debe desenganchar antes de desconectar el cable. Al desconectar los cables, manténgalos alineados para evitar que sus patas se doblen. Al conectar los cables, asegúrese de que los puertos y conectores estén orientados y alineados correctamente.
-  **PRECAUCIÓN:** Presione y expulse las tarjetas que pueda haber instaladas en el lector de tarjetas multimedia.

# Herramientas recomendadas

Los procedimientos de este documento podrían requerir el uso de las siguientes herramientas:

- Un destornillador Phillips
- Punta trazadora de plástico

# Después de trabajar en el interior del equipo

---

 **PRECAUCIÓN:** Dejar tornillos sueltos o flojos en el interior de su equipo puede dañar gravemente su equipo.

- 1 Coloque todos los tornillos y asegúrese de que ninguno quede suelto en el interior de equipo.
- 2 Conecte cualquier dispositivo externo, los periféricos y los cables que haya quitado antes de trabajar en el equipo.
- 3 Vuelva a colocar las tarjetas multimedia, discos y cualquier otra pieza que haya extraído antes de trabajar en el equipo.
- 4 Conecte el equipo y todos los dispositivos conectados a la toma eléctrica.
- 5 Encienda el equipo.

# Extracción de la cubierta de la base

---

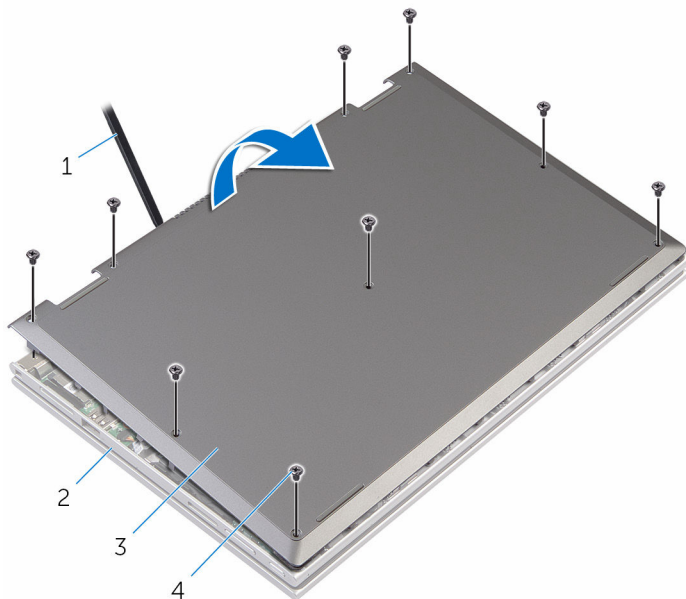


**AVISO:** Antes de trabajar en el interior de su equipo, lea la información de seguridad que se entrega con el equipo y siga los pasos descritos en [Antes de trabajar en el interior del equipo](#). Después de trabajar en el interior de su equipo, siga las instrucciones en [Después de trabajar en el interior del equipo](#). Para obtener más información sobre prácticas recomendadas de seguridad, visite la página de inicio sobre el cumplimiento de normativas en [www.dell.com/regulatory\\_compliance](http://www.dell.com/regulatory_compliance).

## Procedimiento

- 1 Cierre la pantalla y coloque el equipo boca abajo.
- 2 Extraiga los tornillos que fijan la cubierta de la base al ensamblaje del teclado y del reposamanos.

- 3** Con una punta trazadora de plástico, haga palanca en la cubierta de la base desde el ensamblaje del teclado y del reposamanos.



- |   |                             |   |  |
|---|-----------------------------|---|--|
| 1 | Punta trazadora de plástico | 2 | Ensamblaje del teclado y del reposamanos |
| 3 | la cubierta de la base      | 4 | Tornillos (9)                            |

# Colocación de la cubierta de la base

---



**AVISO:** Antes de trabajar en el interior de su equipo, lea la información de seguridad que se entrega con el equipo y siga los pasos descritos en [Antes de trabajar en el interior del equipo](#). Después de trabajar en el interior de su equipo, siga las instrucciones en [Después de trabajar en el interior del equipo](#). Para obtener más información sobre prácticas recomendadas de seguridad, visite la página de inicio sobre el cumplimiento de normativas en [www.dell.com/regulatory\\_compliance](http://www.dell.com/regulatory_compliance).

## Procedimiento

- 1 Deslice las lengüetas de la cubierta de la base en las ranuras de la base del equipo y encaje la cubierta de la base en su sitio.
- 2 Coloque los tornillos que fijan la cubierta de la base a la base del equipo.



# Extracción de la batería

---



**AVISO:** Antes de trabajar en el interior de su equipo, lea la información de seguridad que se entrega con el equipo y siga los pasos descritos en [Antes de trabajar en el interior del equipo](#). Después de trabajar en el interior de su equipo, siga las instrucciones en [Después de trabajar en el interior del equipo](#). Para obtener más información sobre prácticas recomendadas de seguridad, visite la página de inicio sobre el cumplimiento de normativas en [www.dell.com/regulatory\\_compliance](http://www.dell.com/regulatory_compliance).

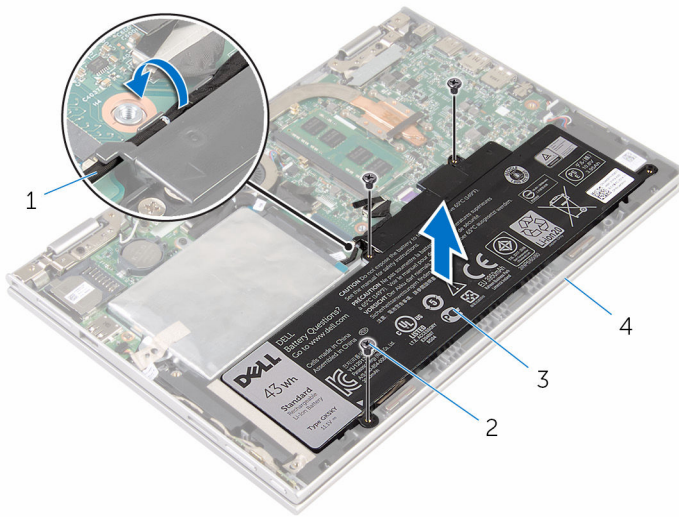
## Requisitos previos

Extraiga la [cubierta de la base](#).

## Procedimiento

- 1 Extraiga el cable de la unidad de disco duro de las guías de colocación de la batería.
- 2 Extraiga los tornillos que fijan la batería al ensamblaje del teclado y del reposamanos.

- 3** Levante la batería para extraerla del ensamblaje del teclado y del reposamanos.



- |   |                                  |   |  |
|---|----------------------------------|---|--|
| 1 | Cable de la unidad de disco duro | 2 | Tornillos (3)                            |
| 3 | la batería                       | 4 | Ensamblaje del teclado y del reposamanos |

- 4** Mantenga presionado el botón de encendido durante unos 5 segundos para conectar a tierra la placa base.

# Colocación de la batería

---



**AVISO:** Antes de trabajar en el interior de su equipo, lea la información de seguridad que se entrega con el equipo y siga los pasos descritos en [Antes de trabajar en el interior del equipo](#). Después de trabajar en el interior de su equipo, siga las instrucciones en [Después de trabajar en el interior del equipo](#). Para obtener más información sobre prácticas recomendadas de seguridad, visite la página de inicio sobre el cumplimiento de normativas en [www.dell.com/regulatory\\_compliance](http://www.dell.com/regulatory_compliance).

## Procedimiento

- 1 Alinee los orificios para tornillos en la batería con los orificios para tornillos en el ensamblaje del teclado y del reposamanos.
- 2 Coloque el cable de la unidad de disco duro en las guías de colocación de la batería.
- 3 Coloque los tornillos que fijan la batería al ensamblaje del teclado y del reposamanos.

## Requisitos posteriores

Coloque la [cubierta de la base](#).

# Extracción del módulo de memoria

---



**AVISO:** Antes de trabajar en el interior de su equipo, lea la información de seguridad que se entrega con el equipo y siga los pasos descritos en [Antes de trabajar en el interior del equipo](#). Después de trabajar en el interior de su equipo, siga las instrucciones en [Después de trabajar en el interior del equipo](#). Para obtener más información sobre prácticas recomendadas de seguridad, visite la página de inicio sobre el cumplimiento de normativas en [www.dell.com/regulatory\\_compliance](http://www.dell.com/regulatory_compliance).

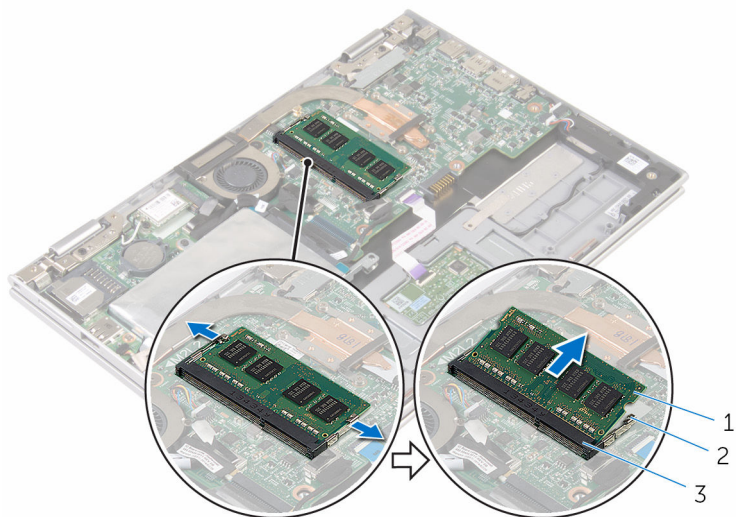
## Requisitos previos

- 1 Extraiga la [cubierta de la base](#).
- 2 Extraiga la [batería](#).

## Procedimiento

- 1 Abra con cuidado con la punta de los dedos los ganchos de fijación situados en los extremos de la ranura del módulo de memoria hasta que salga el módulo de memoria.

2 Extraiga el módulo de memoria de la ranura del mismo.



1 Módulo de memoria

2 Ganchos de fijación (2)

3 Ranura del módulo de memoria

# Colocación del módulo de memoria

---




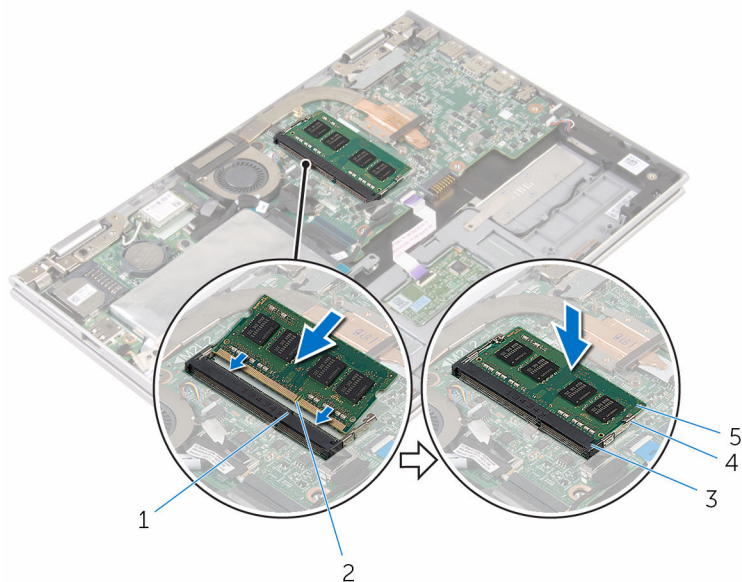
**AVISO:** Antes de trabajar en el interior de su equipo, lea la información de seguridad que se entrega con el equipo y siga los pasos descritos en [Antes de trabajar en el interior del equipo](#). Después de trabajar en el interior de su equipo, siga las instrucciones en [Después de trabajar en el interior del equipo](#). Para obtener más información sobre prácticas recomendadas de seguridad, visite la página de inicio sobre el cumplimiento de normativas en [www.dell.com/regulatory\\_compliance](http://www.dell.com/regulatory_compliance).

## Procedimiento

- 1 Alinee la muesca del módulo de memoria con la lengüeta de la ranura del módulo de memoria.

- 2 Deslice firmemente el módulo de memoria para introducirlo en la ranura en ángulo y presiónelo hasta que encaje en su sitio.

 **NOTA:** Si no oye un clic, extraiga el módulo de memoria y vuelva a instalarlo.






- |   |                              |   |                         |
|---|------------------------------|---|-------------------------|
| 1 | Lengüeta                     | 2 | Muesca                  |
| 3 | Ranura del módulo de memoria | 4 | Ganchos de fijación (2) |
| 5 | Módulo de memoria            |   |                         |

## Requisitos posteriores

- 1 Coloque la [batería](#).
- 2 Coloque la [cubierta de la base](#).

# Extracción de la unidad de disco duro

---

-  **AVISO:** Antes de trabajar en el interior de su equipo, lea la información de seguridad que se entrega con el equipo y siga los pasos descritos en [Antes de trabajar en el interior del equipo](#). Después de trabajar en el interior de su equipo, siga las instrucciones en [Después de trabajar en el interior del equipo](#). Para obtener más información sobre prácticas recomendadas de seguridad, visite la página de inicio sobre el cumplimiento de normativas en [www.dell.com/regulatory\\_compliance](http://www.dell.com/regulatory_compliance).
-  **PRECAUCIÓN:** Las unidades de disco duro son frágiles. Tenga mucho cuidado cuando las manipule.
-  **PRECAUCIÓN:** Para evitar la pérdida de datos, no extraiga la unidad de disco duro mientras el equipo esté encendido o en modo de suspensión.

## Requisitos previos

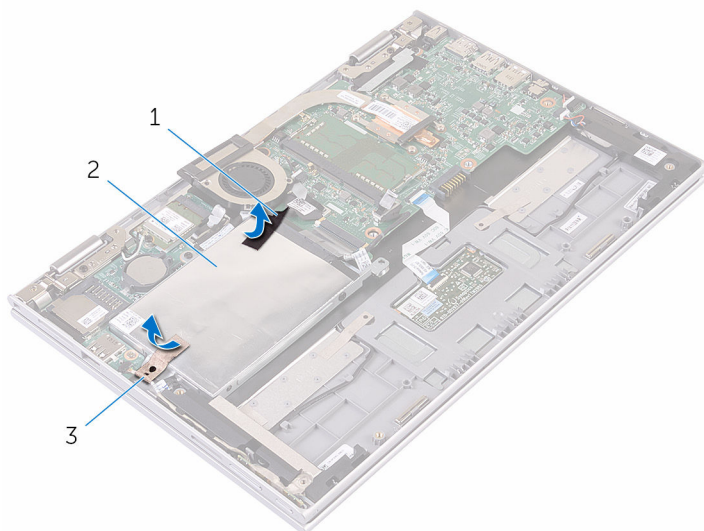
- 1 Extraiga la [cubierta de la base](#).
- 2 Extraiga la [batería](#).

## Procedimiento

- 1 Despegue la cinta que fija el ensamblaje de la unidad de disco duro a la placa base.



- 2 Retire la cinta adhesiva que fija el ensamblaje de la unidad de disco duro al ensamblaje del teclado y del reposamanos.



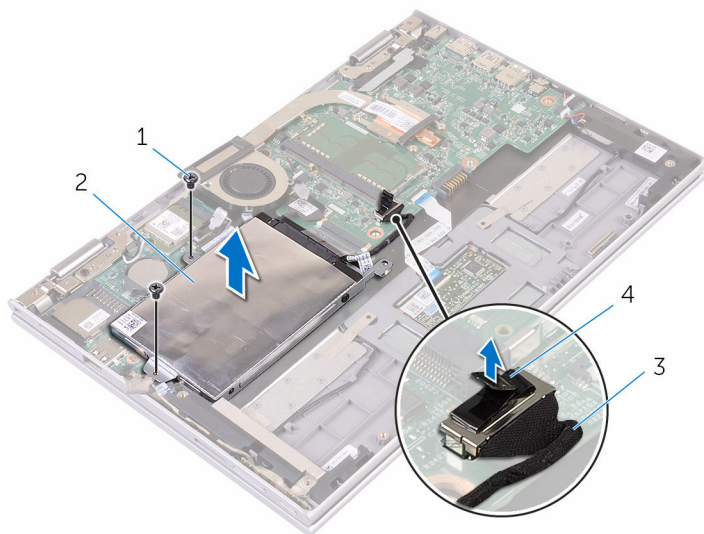
1 cinta

2 cinta

3 Ensamblaje de la unidad de disco duro

- 3 Con la lengüeta de tiro, desconecte el cable de la unidad de disco duro de la placa base.
- 4 Retire los tornillos que fijan el ensamblaje de la unidad de disco duro al ensamblaje del teclado y del reposamanos.

- 5** Levante el ensamblaje de la unidad de disco duro junto con su cable y retírelo del ensamblaje del teclado y del reposamanos.



1 Tornillos (2)

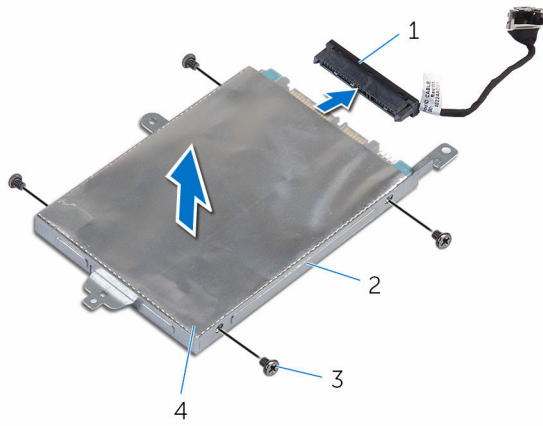
2 Ensamblaje de la unidad de disco duro

3 Cable de la unidad de disco duro

4 Lengüeta de tiro

- 6** Desconecte la tarjeta mediadora de la unidad de disco duro.
- 7** Extraiga los tornillos que fijan el soporte de la unidad de disco duro a ésta.


- 8** Levante el soporte de la unidad de disco duro para sacarlo de dicha unidad.




- |   |                                      |   |                         |
|---|--------------------------------------|---|-------------------------|
| 1 | Tarjeta medidora                     | 2 | la unidad de disco duro |
| 3 | Soporte para la unidad de disco duro | 4 | Tornillos (4)           |

# Colocación de la unidad de disco duro

---

 **AVISO:** Antes de trabajar en el interior de su equipo, lea la información de seguridad que se entrega con el equipo y siga los pasos descritos en [Antes de trabajar en el interior del equipo](#). Después de trabajar en el interior de su equipo, siga las instrucciones en [Después de trabajar en el interior del equipo](#). Para obtener más información sobre prácticas recomendadas de seguridad, visite la página de inicio sobre el cumplimiento de normativas en [www.dell.com/regulatory\\_compliance](http://www.dell.com/regulatory_compliance).

 **PRECAUCIÓN:** Las unidades de disco duro son frágiles. Tenga mucho cuidado cuando las manipule.

## Procedimiento

- 1 Alinee los orificios de los tornillos de la unidad de disco duro con los del soporte de la unidad de disco duro.
- 2 Coloque los tornillos que fijan el soporte de la unidad de disco duro a dicha unidad.
- 3 Conecte la tarjeta mediadora a la unidad de disco duro.
- 4 Alinee los orificios para tornillos situados en el ensamblaje de la unidad de disco duro con los del ensamblaje del teclado y del reposamanos.
- 5 Coloque los tornillos que fijan el ensamblaje de la unidad de disco duro al ensamblaje del teclado y del reposamanos.
- 6 Conecte el cable de la unidad de disco duro a la placa base.
- 7 Adhiera la cinta adhesiva que fija el ensamblaje de la unidad de disco duro al ensamblaje del teclado y del reposamanos.
- 8 Adhiera la cinta adhesiva que fija el ensamblaje de la unidad de disco duro a la placa base.

## Requisitos posteriores

- 1 Coloque la [batería](#).
- 2 Coloque la [cubierta de la base](#).

# Extracción de la tarjeta eMMC

---



AVISO: Antes de trabajar en el interior de su equipo, lea la información de seguridad que se entrega con el equipo y siga los pasos descritos en [Antes de trabajar en el interior del equipo](#). Después de trabajar en el interior de su equipo, siga las instrucciones en [Después de trabajar en el interior del equipo](#). Para obtener más información sobre prácticas recomendadas de seguridad, visite la página de inicio sobre el cumplimiento de normativas en [www.dell.com/regulatory\\_compliance](http://www.dell.com/regulatory_compliance).

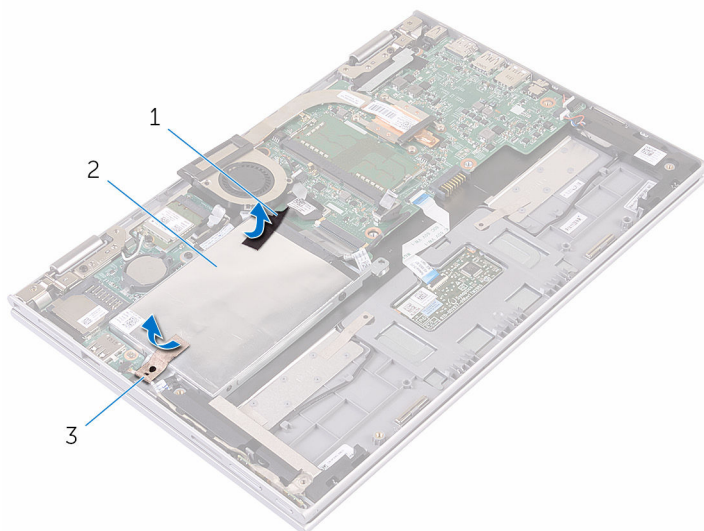
## Requisitos previos

- 1 Extraiga la [cubierta de la base](#).
- 2 Extraiga la [batería](#).

## Procedimiento

- 1 Despegue la cinta que fija el ensamblaje de la unidad de disco duro a la placa base.

- 2 Retire la cinta adhesiva que fija el ensamblaje de la unidad de disco duro al ensamblaje del teclado y del reposamanos.



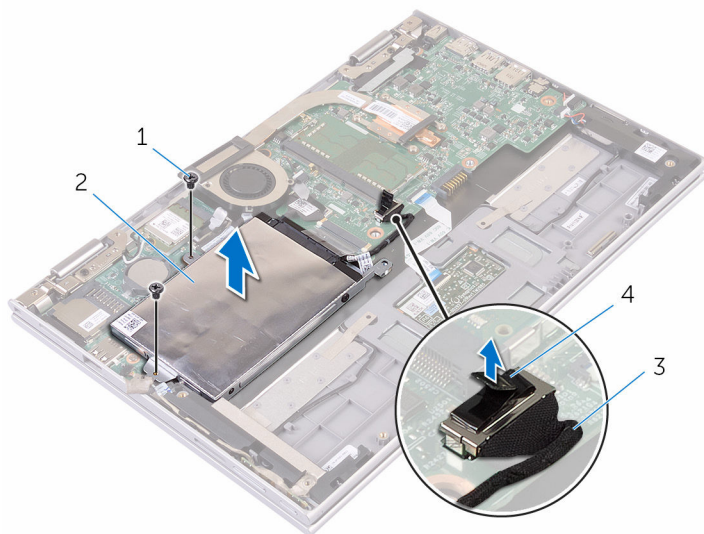
1 cinta

2 cinta

3 Ensamblaje de la unidad de  
disco duro

- 3 Con la lengüeta de tiro, desconecte el cable de la unidad de disco duro de la placa base.
- 4 Retire los tornillos que fijan el ensamblaje de la unidad de disco duro al ensamblaje del teclado y del reposamanos.

- 5** Levante el ensamblaje de la unidad de disco duro junto con su cable y retírelo del ensamblaje del teclado y del reposamanos.



1 Tornillos (2)

2 Ensamblaje de la unidad de disco duro

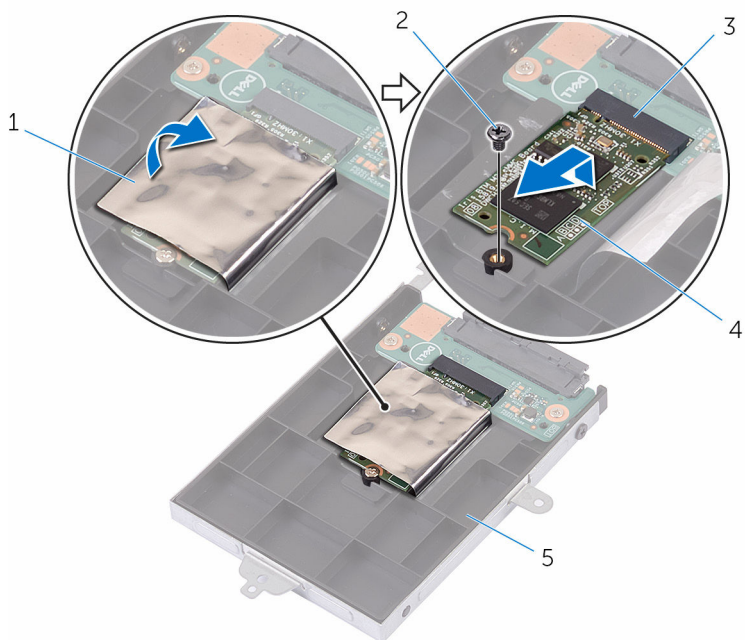
3 Lengüeta de tiro

4 Cable de la unidad de disco duro

- 6** Dele la vuelta al ensamblaje de la unidad de disco duro.

- 7** Despegue parcialmente la cinta laminada de aluminio para dejar al descubierto la tarjeta eMMC.

- 8** Extraiga el tornillo que fija la tarjeta eMMC al ensamblaje de la unidad de disco duro y levante la tarjeta eMMC en ángulo para extraerla de la ranura del ensamblaje de la unidad de disco duro.



- |   |                                       |   |              |
|---|---------------------------------------|---|--------------|
| 1 | Cinta laminada de aluminio            | 2 | Tornillo     |
| 3 | Ranura para tarjetas eMMC             | 4 | Tarjeta eMMC |
| 5 | Ensamblaje de la unidad de disco duro |   |              |



# Colocación de la tarjeta eMMC

---

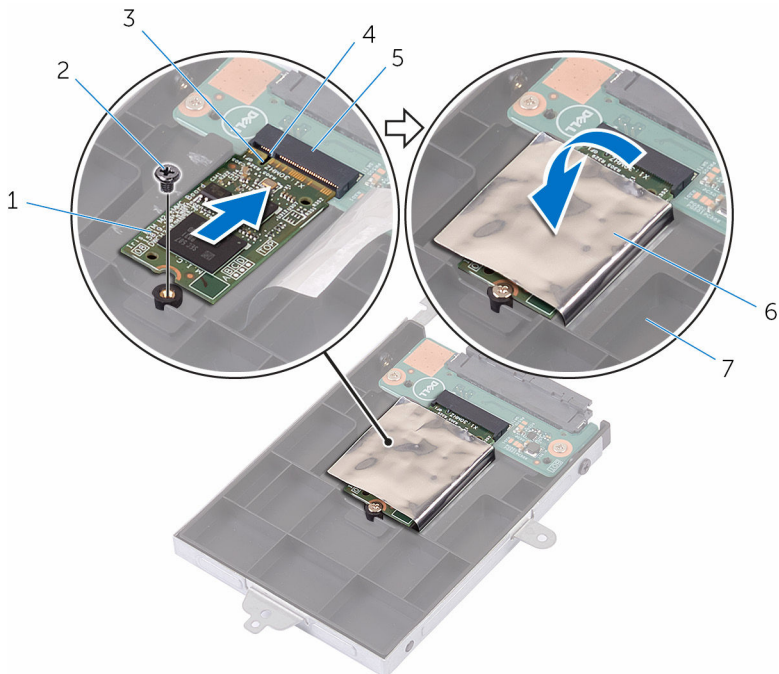


**AVISO:** Antes de trabajar en el interior de su equipo, lea la información de seguridad que se entrega con el equipo y siga los pasos descritos en [Antes de trabajar en el interior del equipo](#). Después de trabajar en el interior de su equipo, siga las instrucciones en [Después de trabajar en el interior del equipo](#). Para obtener más información sobre prácticas recomendadas de seguridad, visite la página de inicio sobre el cumplimiento de normativas en [www.dell.com/regulatory\\_compliance](http://www.dell.com/regulatory_compliance).

## Procedimiento

- 1 Alinee la muesca de la tarjeta eMMC con la lengüeta de la ranura para tarjetas eMMC.
- 2 Inserte la tarjeta eMMC en la ranura para tarjetas eMMC formando un ángulo.
- 3 Alinee el orificio para tornillos de la tarjeta eMMC con el orificio para tornillos del ensamblaje de la unidad de disco duro.

- 4** Vuelva a colocar el tornillo que fija la tarjeta eMMC al ensamblaje de la unidad de disco duro.



- |   |                                       |   |                            |
|---|---------------------------------------|---|----------------------------|
| 1 | Tarjeta eMMC                          | 2 | Tornillo                   |
| 3 | Muesca                                | 4 | Lengüeta                   |
| 5 | Ranura para tarjetas eMMC             | 6 | Cinta laminada de aluminio |
| 7 | Ensamblaje de la unidad de disco duro |   |                            |

- 5** Alinee los orificios para tornillos situados en el ensamblaje de la unidad de disco duro con los del ensamblaje del teclado y del reposamanos.
- 6** Coloque los tornillos que fijan el ensamblaje de la unidad de disco duro al ensamblaje del teclado y del reposamanos.
- 7** Adhiera la cinta adhesiva que fija el ensamblaje de la unidad de disco duro al ensamblaje del teclado y del reposamanos.
- 8** Adhiera la cinta adhesiva que fija el ensamblaje de la unidad de disco duro a la placa base.

- 9 Conecte el cable de la unidad de disco duro a la placa base.

## Requisitos posteriores

- 1 Coloque la [batería](#).
- 2 Coloque la [cubierta de la base](#).

# Extracción de la placa de E/S eMMC

---



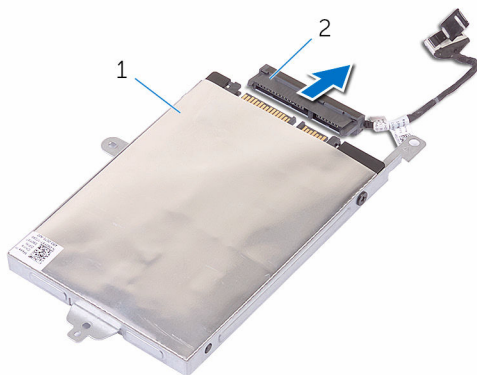
**AVISO:** Antes de trabajar en el interior de su equipo, lea la información de seguridad que se entrega con el equipo y siga los pasos descritos en [Antes de trabajar en el interior del equipo](#). Después de trabajar en el interior de su equipo, siga las instrucciones en [Después de trabajar en el interior del equipo](#). Para obtener más información sobre prácticas recomendadas de seguridad, visite la página de inicio sobre el cumplimiento de normativas en [www.dell.com/regulatory\\_compliance](http://www.dell.com/regulatory_compliance).

## Requisitos previos

- 1 Extraiga la [cubierta de la base](#).
- 2 Extraiga la [batería](#).
- 3 Extraiga la [tarjeta eMMC](#).

# Procedimiento

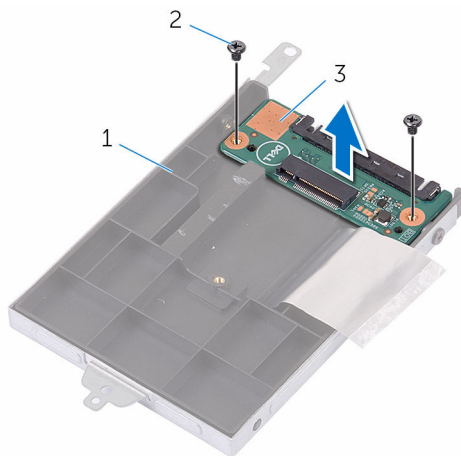
- 1 Desconecte la unidad mediadora del ensamblaje de la unidad de disco duro.



- |   |                                       |   |                   |
|---|---------------------------------------|---|-------------------|
| 1 | Ensamblaje de la unidad de disco duro | 2 | Tarjeta mediadora |
|---|---------------------------------------|---|-------------------|

- 2 Extraiga los dos tornillos que fijan la placa de E/S eMMC al ensamblaje de la unidad de disco duro.


- 3** Levante la placa de E/S eMMC para extraerla del ensamblaje de la unidad de disco duro.



- |   |                                       |   |               |
|---|---------------------------------------|---|---------------|
| 1 | Ensamblaje de la unidad de disco duro | 2 | Tornillos (2) |
| 3 | Placa de E/S eMMC                     |   |               |

# Colocación de la placa de E/S eMMC

---

 **AVISO:** Antes de trabajar en el interior de su equipo, lea la información de seguridad que se entrega con el equipo y siga los pasos descritos en [Antes de trabajar en el interior del equipo](#). Después de trabajar en el interior de su equipo, siga las instrucciones en [Después de trabajar en el interior del equipo](#). Para obtener más información sobre prácticas recomendadas de seguridad, visite la página de inicio sobre el cumplimiento de normativas en [www.dell.com/regulatory\\_compliance](http://www.dell.com/regulatory_compliance).

## Procedimiento


- 1 Alinee el orificio para tornillos de la placa de E/S eMMC con el orificio para tornillo del ensamblaje de la unidad de disco duro.
- 2 Coloque el tornillo que fija la placa de E/S eMMC al ensamblaje de la unidad de disco duro.
- 3 Dé la vuelta al ensamblaje de la unidad de disco duro y conecte la unidad mediadora al ensamblaje de la unidad de disco duro.


## Requisitos posteriores

- 1 Vuelva a colocar la [tarjeta eMMC](#).
- 2 Coloque la [batería](#).
- 3 Coloque la [cubierta de la base](#).

# Extracción de la batería de tipo botón

---

 **AVISO:** Antes de trabajar en el interior de su equipo, lea la información de seguridad que se entrega con el equipo y siga los pasos descritos en [Antes de trabajar en el interior del equipo](#). Después de trabajar en el interior de su equipo, siga las instrucciones en [Después de trabajar en el interior del equipo](#). Para obtener más información sobre prácticas recomendadas de seguridad, visite la página de inicio sobre el cumplimiento de normativas en [www.dell.com/regulatory\\_compliance](http://www.dell.com/regulatory_compliance).

 **PRECAUCIÓN:** Al extraer la batería de tipo botón, se restablecen los valores predeterminados del BIOS. Se recomienda que anote los valores del BIOS antes de extraer la batería de tipo botón.

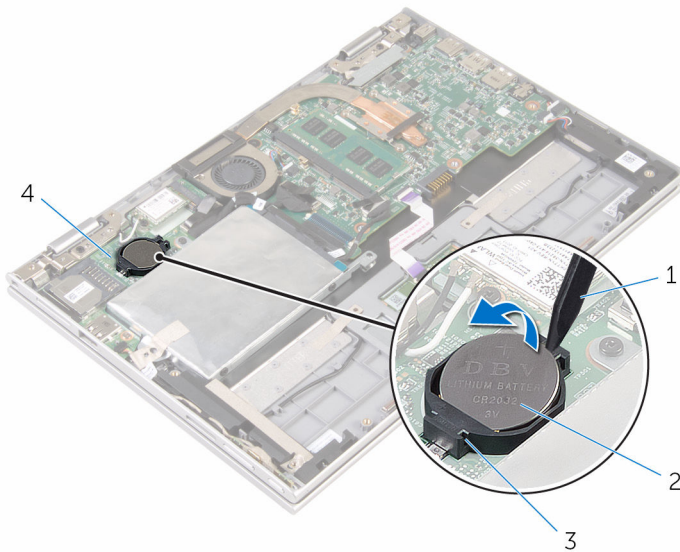
## Requisitos previos

- 1 Extraiga la [cubierta de la base](#).
- 2 Extraiga la [batería](#).

## Procedimiento

Utilice una punta trazadora de plástico y haga palanca con cuidado para sacar la batería de tipo botón del zócalo de la batería de la placa base.





- |   |                             |   |                          |
|---|-----------------------------|---|--------------------------|
| 1 | Punta trazadora de plástico | 2 | la batería de tipo botón |
| 3 | Zócalo de la batería        | 4 | Placa de E/S             |

# Colocación de la batería de tipo botón

---



**AVISO:** Antes de trabajar en el interior de su equipo, lea la información de seguridad que se entrega con el equipo y siga los pasos descritos en [Antes de trabajar en el interior del equipo](#). Después de trabajar en el interior de su equipo, siga las instrucciones en [Después de trabajar en el interior del equipo](#). Para obtener más información sobre prácticas recomendadas de seguridad, visite la página de inicio sobre el cumplimiento de normativas en [www.dell.com/regulatory\\_compliance](http://www.dell.com/regulatory_compliance).

## Procedimiento

Introduzca la batería de tipo botón en el zócalo de la batería de la placa base, con el lado positivo hacia arriba.

## Requisitos posteriores

- 1 Coloque la [batería](#).
- 2 Coloque la [cubierta de la base](#).

# Extracción de la tarjeta inalámbrica

---



**AVISO:** Antes de trabajar en el interior de su equipo, lea la información de seguridad que se entrega con el equipo y siga los pasos descritos en [Antes de trabajar en el interior del equipo](#). Después de trabajar en el interior de su equipo, siga las instrucciones en [Después de trabajar en el interior del equipo](#). Para obtener más información sobre prácticas recomendadas de seguridad, visite la página de inicio sobre el cumplimiento de normativas en [www.dell.com/regulatory\\_compliance](http://www.dell.com/regulatory_compliance).

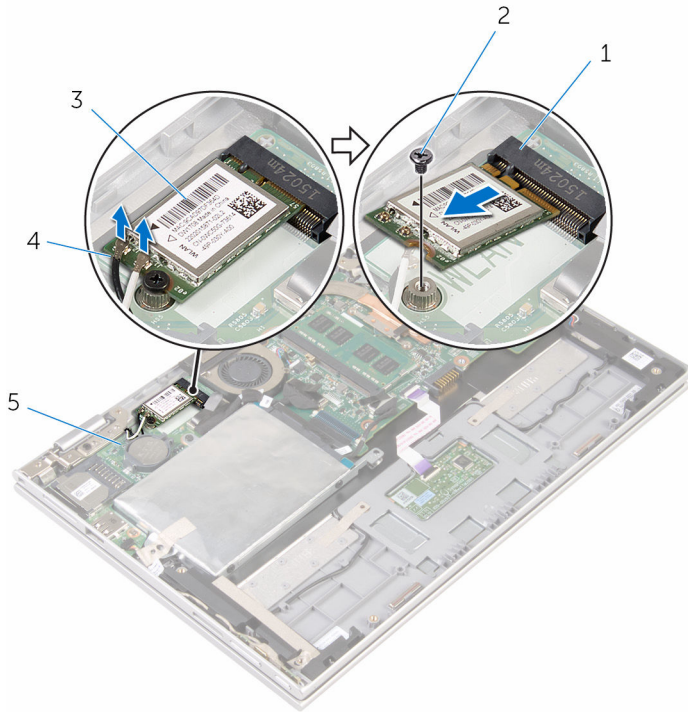
## Requisitos previos

- 1 Extraiga la [cubierta de la base](#).
- 2 Extraiga la [batería](#).

## Procedimiento

- 1 Desconecte los cables de antena de la tarjeta inalámbrica.
- 2 Extraiga el tornillo que fija la tarjeta inalámbrica a la placa de E/S.

- 3** Deslice la tarjeta inalámbrica de la ranura para tarjetas inalámbricas de la placa de E/S.



1 Ranura de la tarjeta inalámbrica

2 Tornillo


3 Tarjeta inalámbrica

4 Cables de la antena (2)


5 Placa de E/S

# Colocación de la tarjeta inalámbrica.

---

 **AVISO:** Antes de trabajar en el interior de su equipo, lea la información de seguridad que se entrega con el equipo y siga los pasos descritos en [Antes de trabajar en el interior del equipo](#). Después de trabajar en el interior de su equipo, siga las instrucciones en [Después de trabajar en el interior del equipo](#). Para obtener más información sobre prácticas recomendadas de seguridad, visite la página de inicio sobre el cumplimiento de normativas en [www.dell.com/regulatory\\_compliance](http://www.dell.com/regulatory_compliance).

## Procedimiento

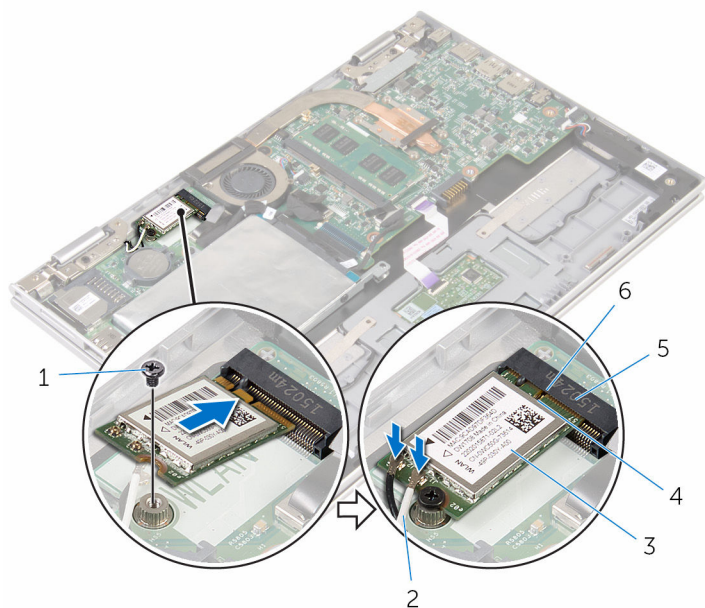
 **PRECAUCIÓN:** Para evitar que se produzcan daños en la tarjeta inalámbrica, no coloque cables debajo de ella.

- 1 Alinee la muesca de la tarjeta inalámbrica con la lengüeta de la ranura de la tarjeta inalámbrica situada en la placa base.
- 2 Deslice la tarjeta inalámbrica formando un ángulo con la ranura de la tarjeta inalámbrica.
- 3 Alinee el orificio de tornillos de la tarjeta inalámbrica con el orificio de tornillos de la placa base.
- 4 Coloque el tornillo que fija la tarjeta inalámbrica a la placa base.

- 5 Conecte los cables de la antena a la tarjeta inalámbrica.

La siguiente tabla proporciona el esquema de los colores de los cables de la antena para la tarjeta inalámbrica compatible con el equipo.

Conectores de la tarjeta inalámbrica	Colores de los cables de antena
Principal (triángulo blanco)	blanco
Auxiliar (triángulo negro)	negro



- |   |                                  |   |                         |
|---|----------------------------------|---|-------------------------|
| 1 | Tornillo                         | 2 | Cables de la antena (2) |
| 3 | Tarjeta inalámbrica              | 4 | Lengüeta                |
| 5 | Ranura de la tarjeta inalámbrica | 6 | Muesca                  |

## Requisitos posteriores

- 1 Coloque la [batería](#).
- 2 Coloque la [cubierta de la base](#).

# Extracción de la placa de los botones de encendido y volumen

---



**AVISO:** Antes de trabajar en el interior de su equipo, lea la información de seguridad que se entrega con el equipo y siga los pasos descritos en [Antes de trabajar en el interior del equipo](#). Después de trabajar en el interior de su equipo, siga las instrucciones en [Después de trabajar en el interior del equipo](#). Para obtener más información sobre prácticas recomendadas de seguridad, visite la página de inicio sobre el cumplimiento de normativas en [www.dell.com/regulatory\\_compliance](http://www.dell.com/regulatory_compliance).

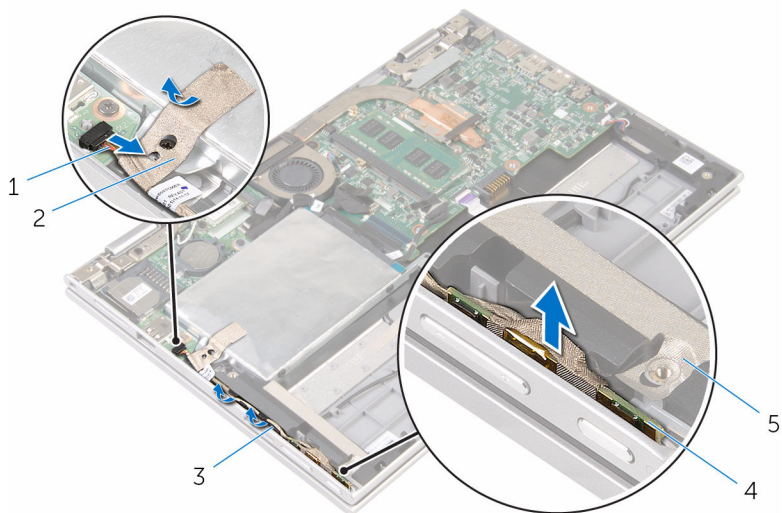
## Requisitos previos

- 1 Extraiga la [cubierta de la base](#).
- 2 Extraiga la [batería](#).

## Procedimiento

- 1 Despegue la cinta adhesiva que fija el cable de la placa de los botones de encendido y volumen al ensamblaje de la unidad de disco duro.
- 2 Desconecte el cable de la placa de los botones de encendido y volumen de la placa de E/S.
- 3 Extraiga el cable de la placa de los botones de encendido y volumen de las guías de colocación del altavoz.
- 4 Despegue la cinta adhesiva que fija la placa de los botones de encendido y volumen al altavoz.

- 5 Levante la placa de los botones de encendido y volumen junto con su cable hasta separarla del ensamblaje del teclado y del reposamanos.



1 cable de la placa de los botones de encendido y volumen

2 cinta

3 Guías de colocación

4 placa de los botones de encendido y volumen

5 cinta



# Colocación de la placa de botones de encendido y volumen

---



**AVISO:** Antes de trabajar en el interior de su equipo, lea la información de seguridad que se entrega con el equipo y siga los pasos descritos en [Antes de trabajar en el interior del equipo](#). Después de trabajar en el interior de su equipo, siga las instrucciones en [Después de trabajar en el interior del equipo](#). Para obtener más información sobre prácticas recomendadas de seguridad, visite la página de inicio sobre el cumplimiento de normativas en [www.dell.com/regulatory\\_compliance](http://www.dell.com/regulatory_compliance).

## Procedimiento

- 1 Coloque la placa de los botones de encendido y volumen en la ranura del ensamblaje del teclado y del reposamanos.
- 2 Adhiera la cinta adhesiva que fija la placa de los botones de encendido y volumen al altavoz.
- 3 Coloque el cable de la placa de los botones de encendido y volumen en las guías de colocación del altavoz.
- 4 Conecte el cable de la placa de los botones de encendido y volumen a la placa base.
- 5 Adhiera la cinta adhesiva que fija el cable de la placa de los botones de encendido y volumen al ensamblaje de la unidad de disco duro.

## Requisitos posteriores

- 1 Coloque la [batería](#).
- 2 Coloque la [cubierta de la base](#).

# Extracción de los altavoces

---



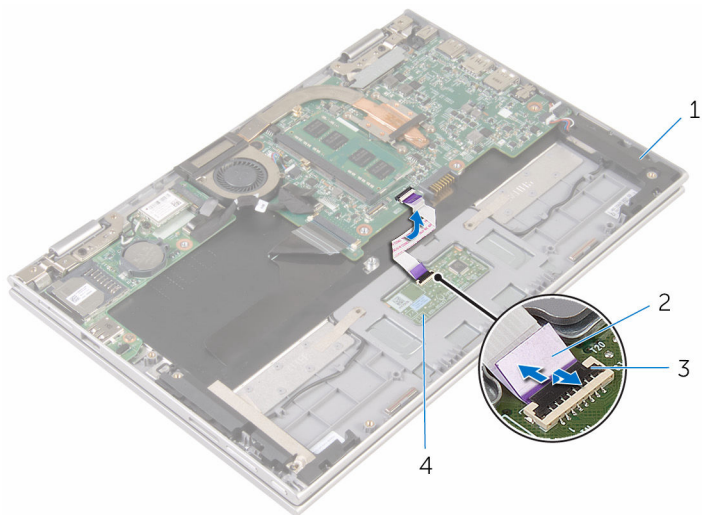
**AVISO:** Antes de trabajar en el interior de su equipo, lea la información de seguridad que se entrega con el equipo y siga los pasos descritos en [Antes de trabajar en el interior del equipo](#). Después de trabajar en el interior de su equipo, siga las instrucciones en [Después de trabajar en el interior del equipo](#). Para obtener más información sobre prácticas recomendadas de seguridad, visite la página de inicio sobre el cumplimiento de normativas en [www.dell.com/regulatory\\_compliance](http://www.dell.com/regulatory_compliance).

## Requisitos previos

- 1 Extraiga la [cubierta de la base](#).
- 2 Extraiga la [batería](#).
- 3 Siga el procedimiento del paso 1 al paso 5 en [Extracción de la unidad de disco duro](#).
- 4 Extraiga la [placa de los botones de encendido y volumen](#).

# Procedimiento

- 1 Levante el pestillo del conector y desconecte el cable de la superficie táctil del conector situado en la misma.



1 Altavoces (2)

2 Cable de la superficie táctil

3 Pestillo del conector

4 Ratón táctil

- 2 Retire la cinta de Mylar del ensamblaje del teclado y del reposamanos para acceder al cable de los altavoces.

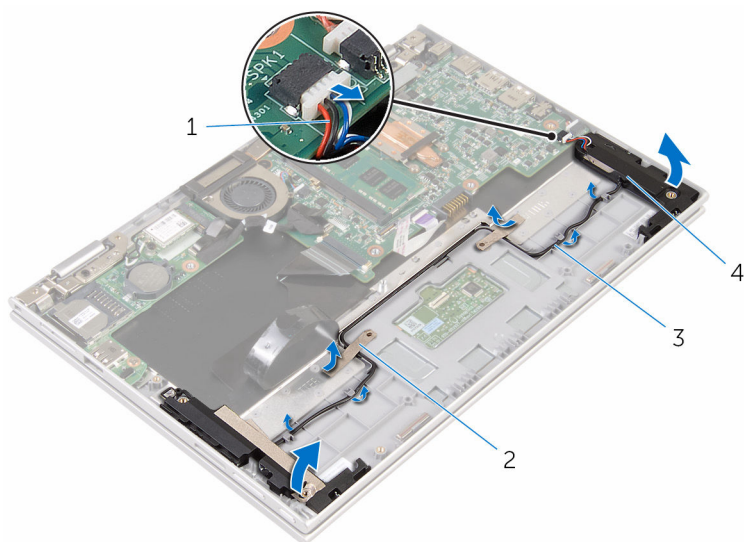


1 Mylar

2 Altavoces (2)

- 3 Desconecte el cable de los altavoces de la placa base.
- 4 Despegue las cintas adhesivas que fijan el cable de los altavoces al ensamblaje del teclado y del reposamanos.
- 5 Extraiga el cable de los altavoces de las guías de colocación situadas en el ensamblaje del teclado y del reposamanos.

- 6** Libere los altavoces de las marcas de alineación y levante los altavoces junto con el cable para extraerlos del ensamblaje del teclado y del reposamanos.



- |   |                      |   |                      |
|---|----------------------|---|----------------------|
| 1 | el cable del altavoz | 2 | cintas adhesivas (2) |
| 3 | Guías de colocación  | 4 | Altavoces (2)        |

# Colocación de los altavoces

---



**AVISO:** Antes de trabajar en el interior de su equipo, lea la información de seguridad que se entrega con el equipo y siga los pasos descritos en [Antes de trabajar en el interior del equipo](#). Después de trabajar en el interior de su equipo, siga las instrucciones en [Después de trabajar en el interior del equipo](#). Para obtener más información sobre prácticas recomendadas de seguridad, visite la página de inicio sobre el cumplimiento de normativas en [www.dell.com/regulatory\\_compliance](http://www.dell.com/regulatory_compliance).

## Procedimiento

- 1 Mediante las marcas de alineación del ensamblaje del teclado y del reposamanos, coloque los altavoces en el ensamblaje del teclado y del reposamanos.
- 2 Coloque el cable de los altavoces en las guías de colocación del ensamblaje del teclado y del reposamanos.
- 3 Adhiera las cintas adhesivas que fijan el cable del altavoz en el ensamblaje del teclado y del reposamanos.
- 4 Conecte el cable del altavoz a la placa base.
- 5 Adhiera la cinta de Mylar para fijar el cable de los altavoces al ensamblaje del teclado y del reposamanos.
- 6 Deslice el cable de la superficie táctil dentro del conector de la superficie táctil y presione el pestillo del conector para fijar el cable.

## Requisitos posteriores

- 1 Coloque la [placa de los botones de encendido y volumen](#).
- 2 Siga el procedimiento del paso 4 al paso 8 en [Colocación de la unidad de disco duro](#).
- 3 Coloque la [batería](#).
- 4 Coloque la [cubierta de la base](#).

# Extracción de la superficie táctil

---



**AVISO:** Antes de trabajar en el interior de su equipo, lea la información de seguridad que se entrega con el equipo y siga los pasos descritos en [Antes de trabajar en el interior del equipo](#). Después de trabajar en el interior de su equipo, siga las instrucciones en [Después de trabajar en el interior del equipo](#). Para obtener más información sobre prácticas recomendadas de seguridad, visite la página de inicio sobre el cumplimiento de normativas en [www.dell.com/regulatory\\_compliance](http://www.dell.com/regulatory_compliance).

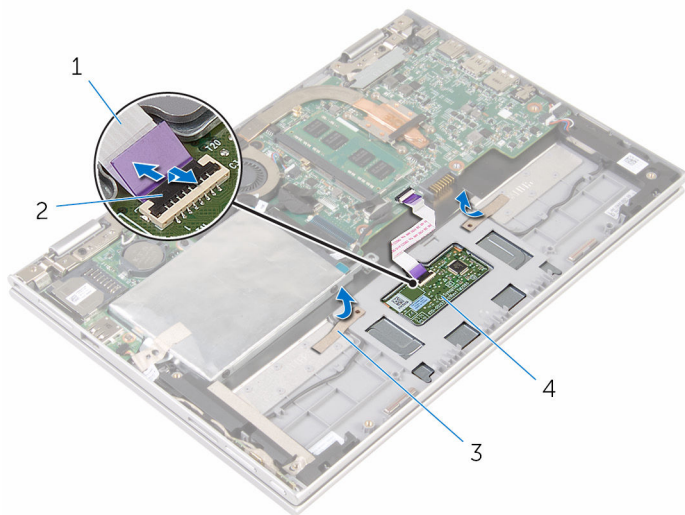
## Requisitos previos

- 1 Extraiga la [cubierta de la base](#).
- 2 Extraiga la [batería](#).

## Procedimiento

- 1 Levante el pestillo del conector y desconecte el cable de la superficie táctil.

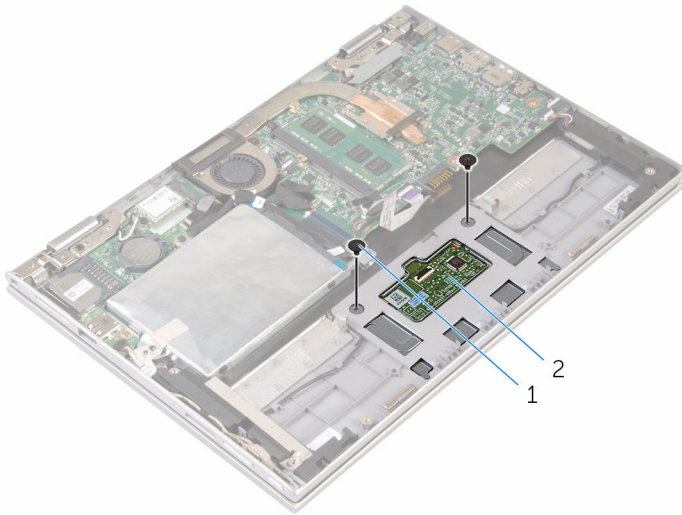
2 Despegue las cintas para acceder a los tornillos en la superficie táctil.



- |   |                               |   |                       |
|---|-------------------------------|---|-----------------------|
| 1 | Cable de la superficie táctil | 2 | Pestillo del conector |
| 3 | Cintas (2)                    | 4 | Ratón táctil          |



- 3 Extraiga los tornillos que fijan la superficie táctil al ensamblaje del teclado y del reposamanos.

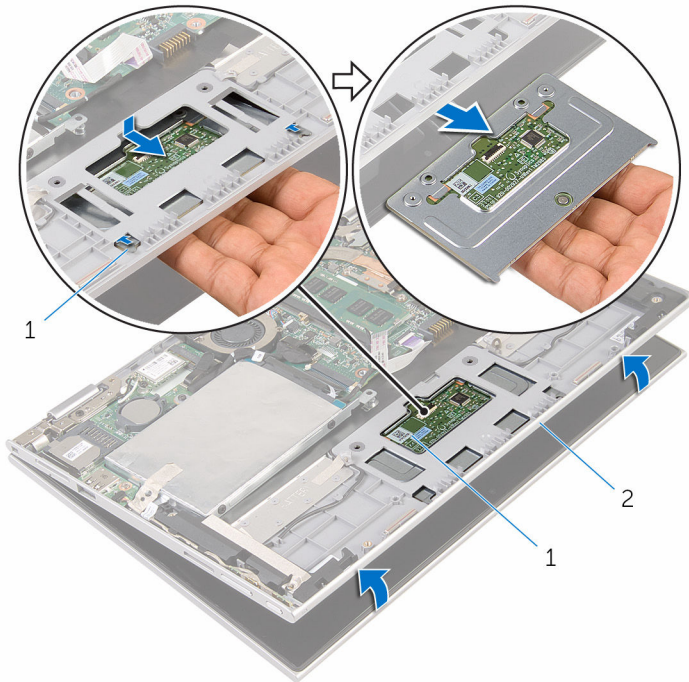


1 Tornillos (2)

2 Ratón táctil

- 4 Levante el ensamblaje del teclado y del reposamanos para extraer la superficie táctil de las ranuras del ensamblaje del teclado y del reposamanos.
- 5 Deslice la superficie táctil alejándola del equipo para extraerla de las ranuras del ensamblaje del teclado y del reposamanos.

6 Extraiga la superficie táctil del ensamblaje del teclado y del reposamanos.



1 Lengüetas (2)

2 Ratón táctil

3 Ensamblaje del teclado y reposamanos

# Colocación de la superficie táctil

---



**AVISO:** Antes de trabajar en el interior de su equipo, lea la información de seguridad que se entrega con el equipo y siga los pasos descritos en [Antes de trabajar en el interior del equipo](#). Después de trabajar en el interior de su equipo, siga las instrucciones en [Después de trabajar en el interior del equipo](#). Para obtener más información sobre prácticas recomendadas de seguridad, visite la página de inicio sobre el cumplimiento de normativas en [www.dell.com/regulatory\\_compliance](http://www.dell.com/regulatory_compliance).

## Procedimiento

- 1 Alinee las pestañas de la superficie táctil con las ranuras del ensamblaje del teclado y del reposamanos.
- 2 Alinee los orificios para tornillos de la superficie táctil con los orificios para tornillos del ensamblaje del teclado y del reposamanos.
- 3 Coloque los tornillos que fijan la superficie táctil al ensamblaje del teclado y del reposamanos.
- 4 Adhiera las cintas adhesivas para fijar los tornillos a la superficie táctil.
- 5 Inserte el cable de la superficie táctil en el conector de la superficie táctil y presione hacia abajo la lengüeta del conector para fijar el cable.

## Requisitos posteriores

- 1 Coloque la [batería](#).
- 2 Coloque la [cubierta de la base](#).

# Extracción del ensamblaje del disipador de calor y del ventilador del procesador

---



**AVISO:** Antes de trabajar en el interior de su equipo, lea la información de seguridad que se entrega con el equipo y siga los pasos descritos en [Antes de trabajar en el interior del equipo](#). Después de trabajar en el interior de su equipo, siga las instrucciones en [Después de trabajar en el interior del equipo](#). Para obtener más información sobre prácticas recomendadas de seguridad, visite la página de inicio sobre el cumplimiento de normativas en [www.dell.com/regulatory\\_compliance](http://www.dell.com/regulatory_compliance).



**AVISO:** El disipador de calor puede alcanzar una temperatura muy elevada durante el funcionamiento normal. Deje transcurrir tiempo suficiente para que el disipador de calor para que se haya enfriado antes de tocarlo.



**PRECAUCIÓN:** Para garantizar la máxima refrigeración del procesador, no toque las zonas de transferencia de calor del disipador de calor. La grasa de su piel puede reducir la capacidad de transferencia de calor de la grasa térmica.

## Requisitos previos

- 1 Extraiga la [cubierta de la base](#).
- 2 Extraiga la [batería](#).

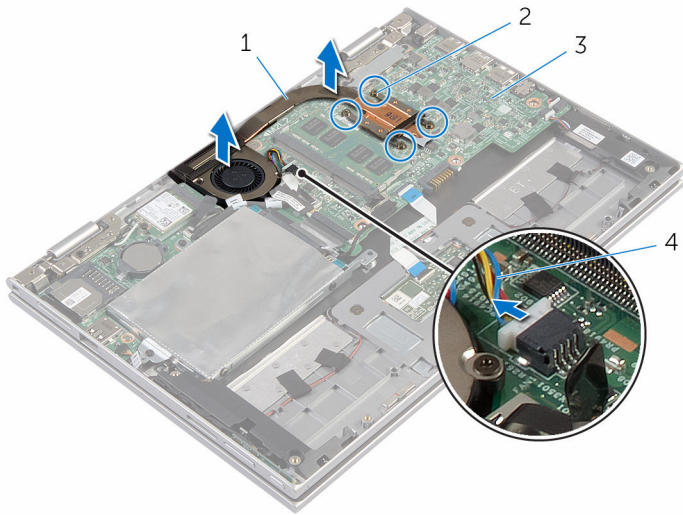
## Procedimiento



**NOTA:** El aspecto del disipador de calor y la cantidad de tornillos diferirán si ha adquirido el equipo con una tarjeta gráfica integrada.

- 1 Desconecte el cable del ventilador de la placa base.
- 2 En un orden secuencial (indicado en el disipador de calor), afloje los tornillos cautivos que fijan el ensamblaje del disipador de calor y del ventilador del procesador a la placa base.

**3** Levante el ensamblaje del disipador de calor y del ventilador del procesador para sacarlo de la placa base.



- |   |  |   |                        |
|---|--|---|------------------------|
| 1 | Ensamblaje del ventilador y el disipador de calor del procesador | 2 | Tornillos cautivos (4) |
| 3 | la placa base  | 4 | Cable del ventilador   |

# Sustitución del ensamblaje del disipador de calor y del ventilador del procesador.

---



**AVISO:** Antes de trabajar en el interior de su equipo, lea la información de seguridad que se entrega con el equipo y siga los pasos descritos en [Antes de trabajar en el interior del equipo](#). Después de trabajar en el interior de su equipo, siga las instrucciones en [Después de trabajar en el interior del equipo](#). Para obtener más información sobre prácticas recomendadas de seguridad, visite la página de inicio sobre el cumplimiento de normativas en [www.dell.com/regulatory\\_compliance](http://www.dell.com/regulatory_compliance).

## Procedimiento

- 1 Alinee los orificios para tornillos situados en el ensamblaje del disipador de calor y del ventilador del procesador con los orificios para tornillos de la placa base y vuelva a colocar en ella el ensamblaje del disipador de calor y del ventilador del procesador.
- 2 Siguiendo el orden (indicado en el disipador de calor), ajuste los tornillos cautivos que fijan el ensamblaje del disipador de calor y del ventilador del procesador a la placa base.
- 3 Conecte el cable del ventilador a la placa base.

## Requisitos posteriores

- 1 Coloque la [batería](#).
- 2 Coloque la [cubierta de la base](#).

# Extracción de la placa de E/S

---



**AVISO:** Antes de trabajar en el interior de su equipo, lea la información de seguridad que se entrega con el equipo y siga los pasos descritos en [Antes de trabajar en el interior del equipo](#). Después de trabajar en el interior de su equipo, siga las instrucciones en [Después de trabajar en el interior del equipo](#). Para obtener más información sobre prácticas recomendadas de seguridad, visite la página de inicio sobre el cumplimiento de normativas en [www.dell.com/regulatory\\_compliance](http://www.dell.com/regulatory_compliance).

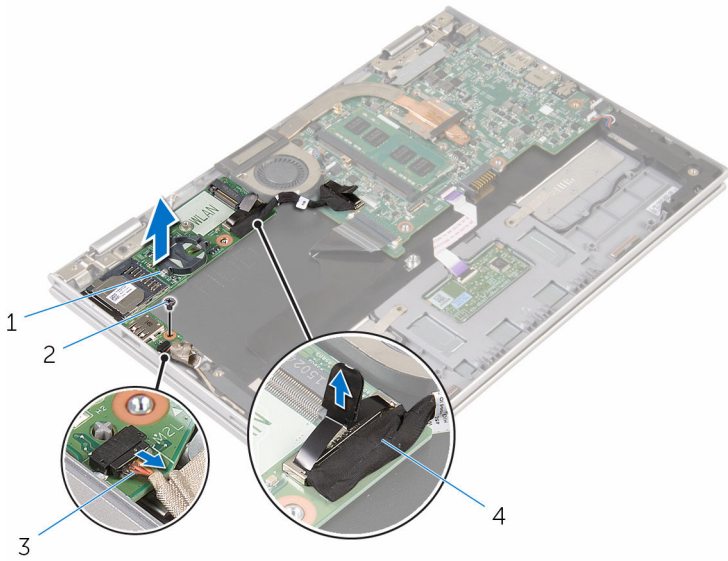
## Requisitos previos

- 1 Extraiga la [cubierta de la base](#).
- 2 Extraiga la [batería](#).
- 3 Siga el procedimiento del paso 1 al paso 5 en [Extracción de la unidad de disco duro](#).
- 4 Extraiga la [tarjeta inalámbrica](#).
- 5 Extraiga la [batería de tipo botón](#).

## Procedimiento

- 1 Desconecte el cable de la placa de E/S de dicha placa.
- 2 Desconecte el cable de la placa de los botones de encendido y volumen de la placa de E/S.
- 3 Extraiga el tornillo que fija la placa de E/S al ensamblaje del teclado y del reposamanos.

- 4 Levante la placa de E/S para extraerla del ensamblaje del teclado y del reposamanos.



1 Placa de E/S

2 Tornillo

3 cable de la placa de los botones de encendido y volumen

4 el cable de la placa de E/S



# Colocación de la placa de E/S

---



**AVISO:** Antes de trabajar en el interior de su equipo, lea la información de seguridad que se entrega con el equipo y siga los pasos descritos en [Antes de trabajar en el interior del equipo](#). Después de trabajar en el interior de su equipo, siga las instrucciones en [Después de trabajar en el interior del equipo](#). Para obtener más información sobre prácticas recomendadas de seguridad, visite la página de inicio sobre el cumplimiento de normativas en [www.dell.com/regulatory\\_compliance](http://www.dell.com/regulatory_compliance).

## Procedimiento

- 1 Mediante las marcas de alineación, coloque la placa de E/S en el ensamblaje del teclado y del reposamanos.
- 2 Alinee el orificio para tornillos de la placa de E/S con el orificio para tornillos del ensamblaje del teclado y del reposamanos.
- 3 Coloque el tornillo que fija la placa de E/S al ensamblaje del teclado y del reposamanos.
- 4 Conecte el cable de la placa de los botones de encendido y volumen a la placa de E/S.
- 5 Conecte el cable de la placa de E/S a dicha placa.

## Requisitos posteriores

- 1 Coloque la [batería de celda tipo botón](#).
- 2 Coloque la [tarjeta inalámbrica](#).
- 3 Siga el procedimiento del paso 4 al paso 8 en [Colocación de la unidad de disco duro](#).
- 4 Coloque la [batería](#).
- 5 Coloque la [cubierta de la base](#).

# Extracción de la placa base

---



**AVISO:** Antes de trabajar en el interior de su equipo, lea la información de seguridad que se entrega con el equipo y siga los pasos descritos en [Antes de trabajar en el interior del equipo](#). Después de trabajar en el interior de su equipo, siga las instrucciones en [Después de trabajar en el interior del equipo](#). Para obtener más información sobre prácticas recomendadas de seguridad, visite la página de inicio sobre el cumplimiento de normativas en [www.dell.com/regulatory\\_compliance](http://www.dell.com/regulatory_compliance).



**NOTA:** La etiqueta de servicio de su equipo se encuentra en la placa base. Debe introducir la etiqueta de servicio en el programa de configuración del BIOS después de volver a colocar la placa base.



**NOTA:** La colocación de la placa base elimina los cambios realizados en el BIOS mediante el programa de configuración del BIOS. Debe realizar los cambios que desee de nuevo después de volver a colocar la placa base.



**NOTA:** Antes de desconectar los cables de la placa base, observe la ubicación de los conectores. De esta manera, podrá volver a conectarlos de forma correcta una vez que coloque la placa base.

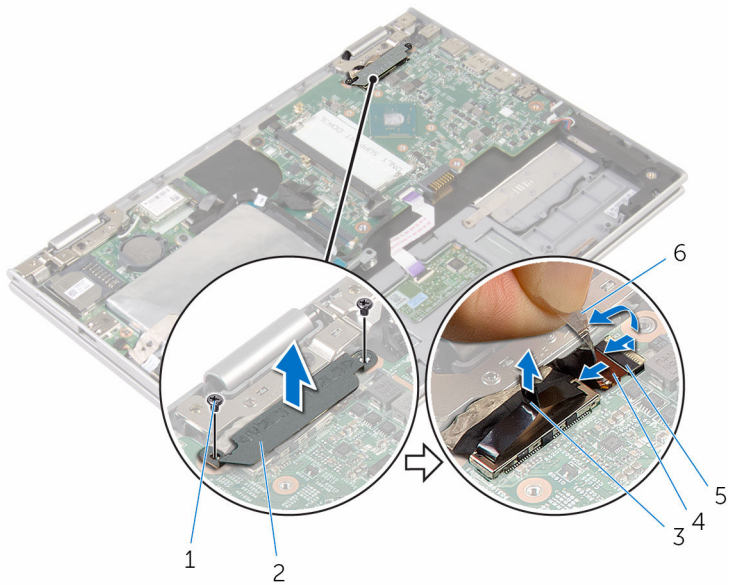
## Requisitos previos

- 1 Extraiga la [cubierta de la base](#).
- 2 Extraiga la [batería](#).
- 3 Extraiga el [módulo de memoria](#).
- 4 Extraiga el [ensamblaje del disipador de calor y del ventilador del procesador](#).

## Procedimiento

- 1 Extraiga los tornillos que fijan el soporte del cable de la pantalla a la placa base y levante el soporte del cable de la pantalla de la placa base.
- 2 Despegue la cinta adhesiva del conector de la placa de botones de Windows para acceder al cable de la placa de botones de Windows.
- 3 Levante el pestillo del conector y desconecte el cable de la placa de botones de Windows de la placa base.

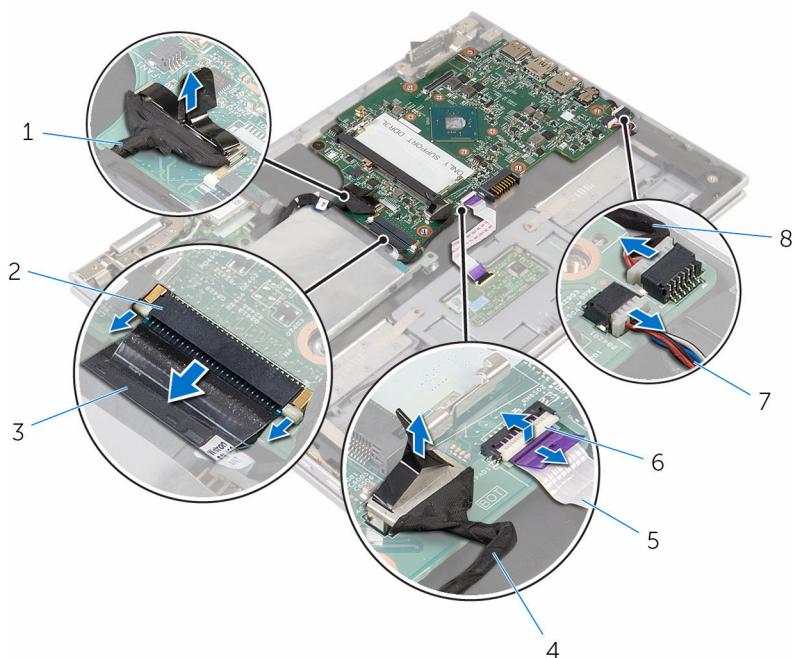
- 4 Con la lengüeta de tiro, desconecte el cable de la pantalla de la placa base.



- |   |   |   |                                  |
|---|---|---|----------------------------------|
| 1 | Tornillos (2)                           | 2 | Soporte del cable de la pantalla |
| 3 | Cable de la pantalla                    | 4 | Pestillo                         |
| 5 | cable de la placa de botones de Windows | 6 | Cinta adhesiva                   |

- 5 Con la lengüeta de tiro, desconecte el cable de la placa de E/S y el cable de la unidad de disco duro de la placa base.
- 6 Suelte las lengüetas del conector y desconecte el cable del teclado de la placa base.
- 7 Levante el pestillo del conector y desconecte el cable de la superficie táctil de la placa base.

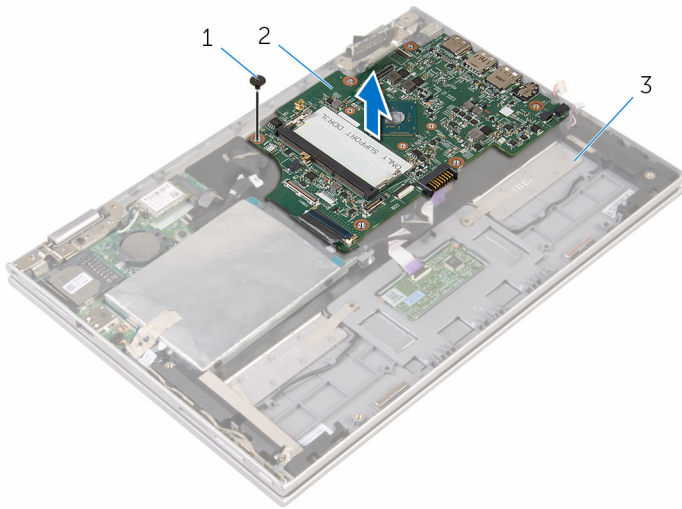
- 8** Desconecte el cable de los altavoces y el cable del puerto del adaptador de alimentación de la placa base.



- |   |                               |   |  |
|---|-------------------------------|---|--|
| 1 | el cable de la placa de E/S   | 2 | Pestillo                                       |
| 3 | Cable del teclado             | 4 | Cable de la unidad de disco duro               |
| 5 | Cable de la superficie táctil | 6 | Pestillo                                       |
| 7 | el cable del altavoz          | 8 | Cable del puerto del adaptador de alimentación |

- 9** Extraiga el tornillo que fija la placa base al ensamblaje del teclado y del reposamanos.

**10** Levante la placa base para extraerla del ensamblaje del teclado y del reposamanos.



1 Tornillo

2 la placa base

3 Ensamblaje del teclado y del reposamanos

# Colocación de la placa base

---



**AVISO:** Antes de trabajar en el interior de su equipo, lea la información de seguridad que se entrega con el equipo y siga los pasos descritos en [Antes de trabajar en el interior del equipo](#). Después de trabajar en el interior de su equipo, siga las instrucciones en [Después de trabajar en el interior del equipo](#). Para obtener más información sobre prácticas recomendadas de seguridad, visite la página de inicio sobre el cumplimiento de normativas en [www.dell.com/regulatory\\_compliance](http://www.dell.com/regulatory_compliance).



**NOTA:** La etiqueta de servicio de su equipo se encuentra en la placa base. Debe introducir la etiqueta de servicio en el programa de configuración del BIOS después de volver a colocar la placa base.



**NOTA:** La colocación de la placa base elimina los cambios realizados en el BIOS mediante el programa de configuración del BIOS. Debe realizar los cambios que desee de nuevo después de volver a colocar la placa base.

## Procedimiento

- 1 Alinee los orificios para tornillos de la placa base con los orificios para tornillos del ensamblaje del teclado y del reposamanos.
- 2 Coloque el tornillo que fija la placa base al ensamblaje del teclado y del reposamanos.
- 3 Conecte el cable del puerto del adaptador de alimentación y el cable del altavoz a la placa base.
- 4 Deslice el cable de la superficie táctil dentro del conector de la placa base y presione el pestillo para fijar el cable.
- 5 Deslice el cable del teclado para introducirlo en el conector del cable del teclado y presione los pestillos del conector para fijar el cable.
- 6 Conecte el cable de la placa de E/S y el cable de la unidad de disco duro a la placa base.
- 7 Deslice el cable de la placa de botones de Windows para introducirlo en el conector de la placa base y presione el pestillo para fijar el cable.
- 8 Adhiera la cinta sobre el conector de la placa de botones de Windows para fijar el cable.
- 9 Conecte el cable de la pantalla a la placa base.

- 10 Alinee los orificios de los tornillos del soporte del cable de la pantalla con los orificios de los tornillos de la placa base.
- 11 Coloque los tornillos que fijan el soporte del cable de la pantalla a la placa base.

## Requisitos posteriores

- 1 Coloque el [ensamblaje del disipador de calor y del ventilador del procesador](#).
- 2 Coloque el [módulo de memoria](#).
- 3 Coloque la [batería](#).
- 4 Coloque la [cubierta de la base](#).

## Introducción de la etiqueta de servicio en el programa de configuración del BIOS

- 1 Encienda el equipo.
- 2 Pulse F2 cuando aparezca el logotipo de DELL para entrar en el programa de configuración del BIOS.
- 3 Vaya a la ficha **Principal** y escriba la etiqueta de servicio en el campo **Entrada de la etiqueta de servicio**.

# Extracción del puerto del adaptador de alimentación

---



**AVISO:** Antes de trabajar en el interior de su equipo, lea la información de seguridad que se entrega con el equipo y siga los pasos descritos en [Antes de trabajar en el interior del equipo](#). Después de trabajar en el interior de su equipo, siga las instrucciones en [Después de trabajar en el interior del equipo](#). Para obtener más información sobre prácticas recomendadas de seguridad, visite la página de inicio sobre el cumplimiento de normativas en [www.dell.com/regulatory\\_compliance](http://www.dell.com/regulatory_compliance).

## Requisitos previos

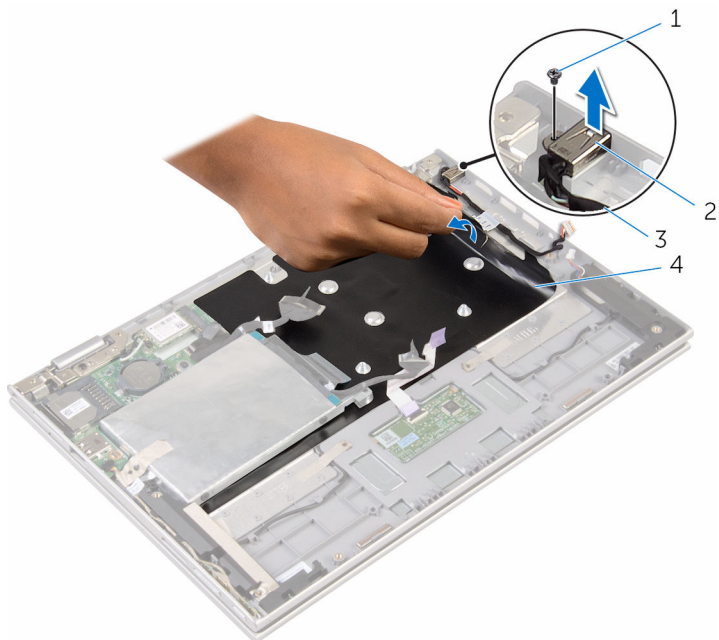
- 1 Extraiga la [cubierta de la base](#).
- 2 Extraiga la [batería](#).
- 3 Extraiga el [módulo de memoria](#).
- 4 Extraiga el [ensamblaje del disipador de calor y del ventilador del procesador](#).
- 5 Extraiga la [placa base](#).

## Procedimiento

- 1 Retire la cinta de Mylar del ensamblaje del teclado y del reposamanos para acceder al cable del puerto del adaptador de alimentación.
- 2 Extraiga el tornillo que fija el puerto del adaptador de alimentación al ensamblaje del teclado y del reposamanos.



- 3** Levante el puerto del adaptador de alimentación junto con el cable y retírelos del ensamblaje del teclado y del reposamanos.



- |   |  |   |                                      |
|---|--|---|--------------------------------------|
| 1 | Tornillo                                       | 2 | Puerto del adaptador de alimentación |
| 3 | Cable del puerto del adaptador de alimentación | 4 | Mylar                                |

# Colocación del puerto del adaptador de alimentación

---



**AVISO:** Antes de trabajar en el interior de su equipo, lea la información de seguridad que se entrega con el equipo y siga los pasos descritos en [Antes de trabajar en el interior del equipo](#). Después de trabajar en el interior de su equipo, siga las instrucciones en [Después de trabajar en el interior del equipo](#). Para obtener más información sobre prácticas recomendadas de seguridad, visite la página de inicio sobre el cumplimiento de normativas en [www.dell.com/regulatory\\_compliance](http://www.dell.com/regulatory_compliance).

## Procedimiento

- 1 Coloque el puerto del adaptador de alimentación en la ranura del ensamblaje del teclado y del reposamanos.
- 2 Alinee el orificio para tornillos del puerto del adaptador de alimentación con el orificio para tornillos del ensamblaje del teclado y del reposamanos.
- 3 Coloque el tornillo que fija el puerto del adaptador de alimentación al ensamblaje del teclado y del reposamanos.
- 4 Conecte el cable del puerto del adaptador de alimentación a la placa base.
- 5 Adhiera la cinta de Mylar al ensamblaje del teclado y del reposamanos.

## Requisitos posteriores

- 1 Coloque la [placa base](#).
- 2 Coloque el [ensamblaje del disipador de calor y del ventilador del procesador](#).
- 3 Coloque el [módulo de memoria](#).
- 4 Coloque la [batería](#).
- 5 Coloque la [cubierta de la base](#).

# Extracción del ensamblaje de la pantalla

---



**AVISO:** Antes de trabajar en el interior de su equipo, lea la información de seguridad que se entrega con el equipo y siga los pasos descritos en [Antes de trabajar en el interior del equipo](#). Después de trabajar en el interior de su equipo, siga las instrucciones en [Después de trabajar en el interior del equipo](#). Para obtener más información sobre prácticas recomendadas de seguridad, visite la página de inicio sobre el cumplimiento de normativas en [www.dell.com/regulatory\\_compliance](http://www.dell.com/regulatory_compliance).

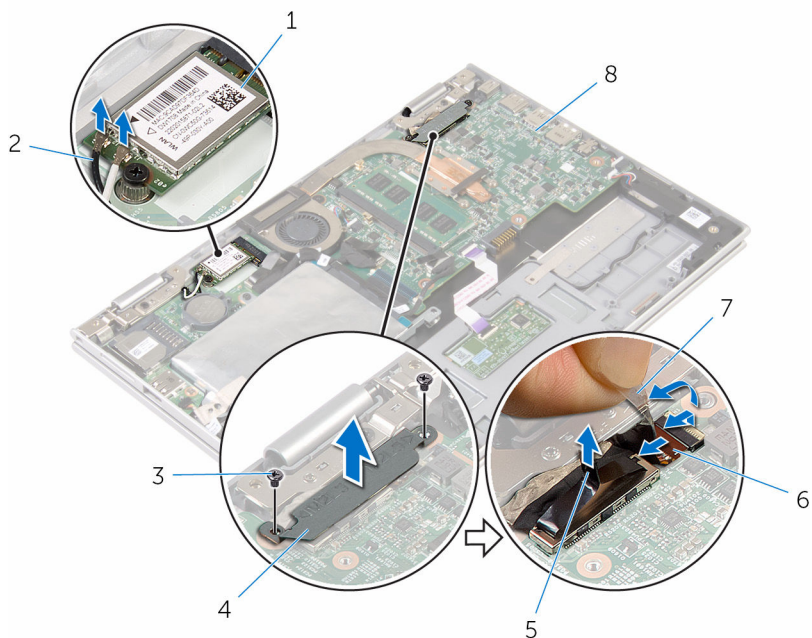
## Requisitos previos

- 1 Extraiga la [cubierta de la base](#).
- 2 Extraiga la [batería](#).

## Procedimiento

- 1 Desconecte los cables de antena de la tarjeta inalámbrica.
- 2 Extraiga los tornillos que fijan el soporte del cable de la pantalla a la placa base.
- 3 Levante el soporte del cable de la pantalla para sacarlo de la placa base.
- 4 Con la lengüeta de tiro, desconecte el cable de la pantalla de la placa base.
- 5 Despegue la cinta adhesiva para acceder al cable de la placa de botones de Windows.

- 6 Levante el pestillo del conector y desconecte el cable de la placa de botones de Windows.



- |   |                      |   |   |
|---|----------------------|---|---|
| 1 | Tarjeta inalámbrica  | 2 | Cables de la antena (2)                 |
| 3 | Tornillos (2)        | 4 | Soporte del cable de la pantalla        |
| 5 | Cable de la pantalla | 6 | Cable de la placa de botones de Windows |
| 7 | Cinta adhesiva       | 8 | la placa base                           |

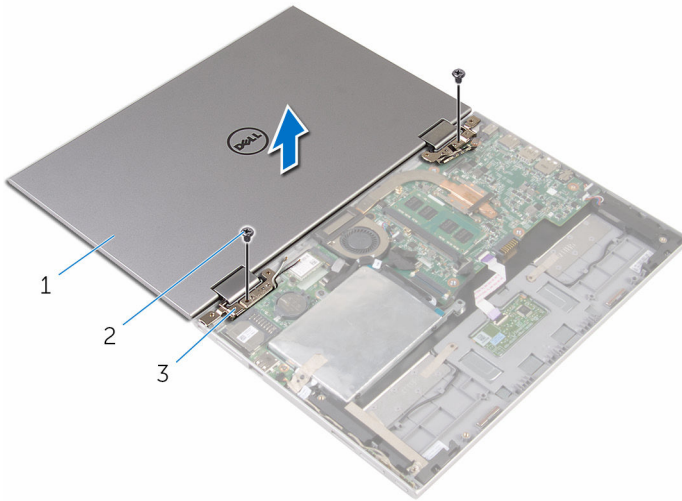
- 7 Gire el equipo y abra la pantalla lo máximo posible.

**⚠ PRECAUCIÓN:** Coloque el equipo sobre una superficie suave y limpia para evitar que se raye la pantalla.

- 8 Coloque el equipo boca abajo sobre una superficie plana.

- 9 Extraiga los tornillos que fijan el ensamblaje de la pantalla al ensamblaje del teclado y del reposamanos.


- 10** Levante el ensamblaje de la pantalla para extraerlo del ensamblaje del teclado y del reposamanos.




- 1 el ensamblaje de la pantalla      2 Tornillos (2)  
3 Bisagras de la pantalla (2)

# Colocación del ensamblaje de la pantalla

---

 **AVISO:** Antes de trabajar en el interior de su equipo, lea la información de seguridad que se entrega con el equipo y siga los pasos descritos en [Antes de trabajar en el interior del equipo](#). Después de trabajar en el interior de su equipo, siga las instrucciones en [Después de trabajar en el interior del equipo](#). Para obtener más información sobre prácticas recomendadas de seguridad, visite la página de inicio sobre el cumplimiento de normativas en [www.dell.com/regulatory\\_compliance](http://www.dell.com/regulatory_compliance).

## Procedimiento

 **PRECAUCIÓN:** Coloque el equipo sobre una superficie suave y limpia para evitar que se raye la pantalla.

- 1 Coloque el ensamblaje de la pantalla en el ensamblaje del teclado y del reposamanos.
- 2 Alinee los orificios para tornillos de las bisagras de la pantalla con los del ensamblaje del teclado y del reposamanos.
- 3 Coloque los tornillos que fijan el ensamblaje de la pantalla al ensamblaje del teclado y del reposamanos.
- 4 Coloque el equipo boca arriba y cierre la pantalla.
- 5 Gire el equipo.
- 6 Deslice el conector de la placa de botones de Windows en el pestillo del conector de la placa base y presione el pestillo para fijar el cable.
- 7 Adhiera la cinta al cable de la placa de botones de Windows.
- 8 Conecte el cable de la pantalla a la placa base.
- 9 Alinee los orificios de los tornillos del soporte del cable de la pantalla con los orificios de los tornillos de la placa base.
- 10 Coloque los tornillos que fijan el soporte del cable de la pantalla a la placa base.
- 11 Conecte los cables de la antena a la tarjeta inalámbrica.

# Requisitos posteriores

- 1 Coloque la [batería](#).
- 2 Coloque la [cubierta de la base](#).

# Extracción el ensamblaje del teclado y del reposamanos

---



**AVISO:** Antes de trabajar en el interior de su equipo, lea la información de seguridad que se entrega con el equipo y siga los pasos descritos en [Antes de trabajar en el interior del equipo](#). Después de trabajar en el interior de su equipo, siga las instrucciones en [Después de trabajar en el interior del equipo](#). Para obtener más información sobre prácticas recomendadas de seguridad, visite la página de inicio sobre el cumplimiento de normativas en [www.dell.com/regulatory\\_compliance](http://www.dell.com/regulatory_compliance).

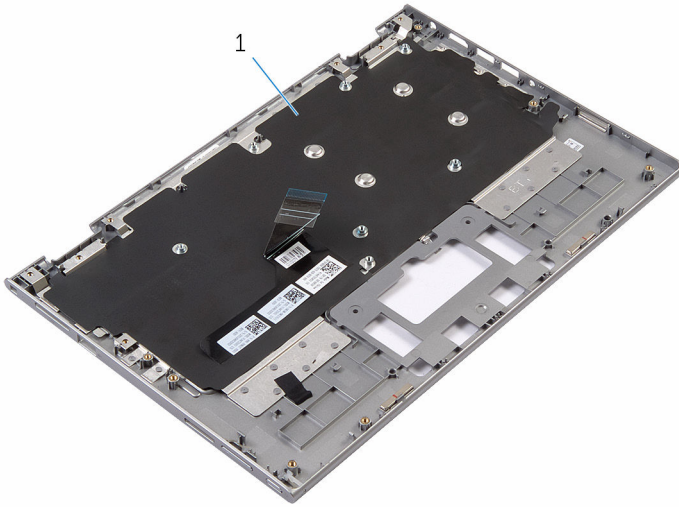
## Requisitos previos

- 1 Extraiga la [cubierta de la base](#).
- 2 Extraiga la [batería](#).
- 3 Siga el procedimiento del paso 1 al paso 3 en [Extracción de la unidad de disco duro](#).
- 4 Extraiga la [placa de E/S](#).
- 5 Retire los [altavoces](#).
- 6 Extraiga la [superficie táctil](#).
- 7 Extraiga el [ensamblaje de la pantalla](#).
- 8 Extraiga el [puerto del adaptador de alimentación](#).
- 9 Extraiga la [placa base](#).

## Procedimiento

Después de realizar los pasos de requisitos previos, nos queda el ensamblaje del teclado y el reposamanos.





- 1 Ensamblaje del teclado y del reposamanos



- 1 Ensamblaje del teclado y del reposamanos

# Colocación del ensamblaje del teclado y del reposamanos

---



**AVISO:** Antes de trabajar en el interior de su equipo, lea la información de seguridad que se entrega con el equipo y siga los pasos descritos en [Antes de trabajar en el interior del equipo](#). Después de trabajar en el interior de su equipo, siga las instrucciones en [Después de trabajar en el interior del equipo](#). Para obtener más información sobre prácticas recomendadas de seguridad, visite la página de inicio sobre el cumplimiento de normativas en [www.dell.com/regulatory\\_compliance](http://www.dell.com/regulatory_compliance).

## Procedimiento

Coloque el ensamblaje del teclado y del reposamanos en una superficie plana con el teclado situado hacia abajo.

## Requisitos posteriores

- 1 Coloque la [placa base](#).
- 2 Coloque el [puerto del adaptador de alimentación](#).
- 3 Coloque el [ensamblaje de la pantalla](#).
- 4 Coloque la [superficie táctil](#).
- 5 Coloque los [altavoces](#).
- 6 Coloque la [placa de E/S](#).
- 7 Siga el procedimiento del paso 4 al paso 8 en [Colocación de la unidad de disco duro](#).
- 8 Coloque la [batería](#).
- 9 Coloque la [cubierta de la base](#).

# Extracción del ensamblaje de la antena y la cubierta posterior de la pantalla

---



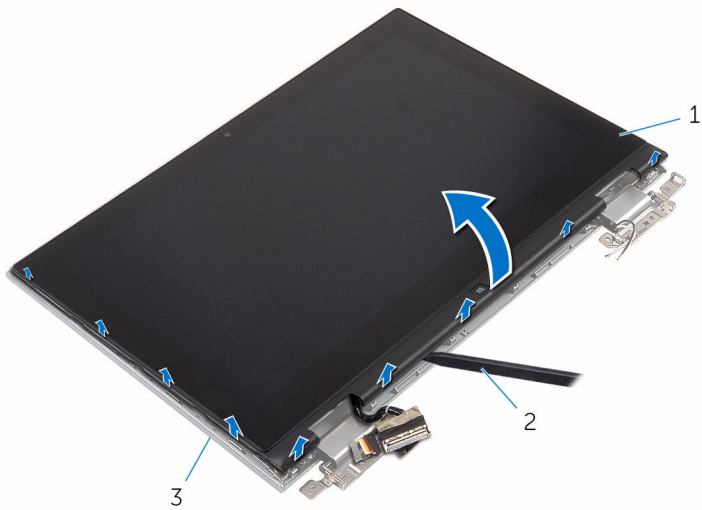
**AVISO:** Antes de trabajar en el interior de su equipo, lea la información de seguridad que se entrega con el equipo y siga los pasos descritos en [Antes de trabajar en el interior del equipo](#). Después de trabajar en el interior de su equipo, siga las instrucciones en [Después de trabajar en el interior del equipo](#). Para obtener más información sobre prácticas recomendadas de seguridad, visite la página de inicio sobre el cumplimiento de normativas en [www.dell.com/regulatory\\_compliance](http://www.dell.com/regulatory_compliance).

## Requisitos previos

- 1 Extraiga la [cubierta de la base](#).
- 2 Extraiga la [batería](#).
- 3 Extraiga el [ensamblaje de la pantalla](#).

## Procedimiento

Con una punta trazadora de plástico, haga palanca en el ensamblaje del panel de la pantalla para extraerlo del ensamblaje de la antena y la cubierta posterior de la pantalla.



1 ensamblaje del panel de la pantalla

2 Punta trazadora de plástico

3 ensamblaje de la antena y la cubierta posterior de la pantalla

# Colocación del ensamblaje de antena y la cubierta posterior de la pantalla

---



**AVISO:** Antes de trabajar en el interior de su equipo, lea la información de seguridad que se entrega con el equipo y siga los pasos descritos en [Antes de trabajar en el interior del equipo](#). Después de trabajar en el interior de su equipo, siga las instrucciones en [Después de trabajar en el interior del equipo](#). Para obtener más información sobre prácticas recomendadas de seguridad, visite la página de inicio sobre el cumplimiento de normativas en [www.dell.com/regulatory\\_compliance](http://www.dell.com/regulatory_compliance).

## Procedimiento

Alinee el ensamblaje del panel de la pantalla con el ensamblaje de la antena y la cubierta posterior de la pantalla, y con suavidad coloque en su sitio el ensamblaje de la antena y la cubierta posterior de la pantalla.

## Requisitos posteriores

- 1 Coloque el [ensamblaje de la pantalla](#).
- 2 Coloque la [batería](#).
- 3 Coloque la [cubierta de la base](#).

# Extracción de las bisagras de la pantalla

---



**AVISO:** Antes de trabajar en el interior de su equipo, lea la información de seguridad que se entrega con el equipo y siga los pasos descritos en [Antes de trabajar en el interior del equipo](#). Después de trabajar en el interior de su equipo, siga las instrucciones en [Después de trabajar en el interior del equipo](#). Para obtener más información sobre prácticas recomendadas de seguridad, visite la página de inicio sobre el cumplimiento de normativas en [www.dell.com/regulatory\\_compliance](http://www.dell.com/regulatory_compliance).

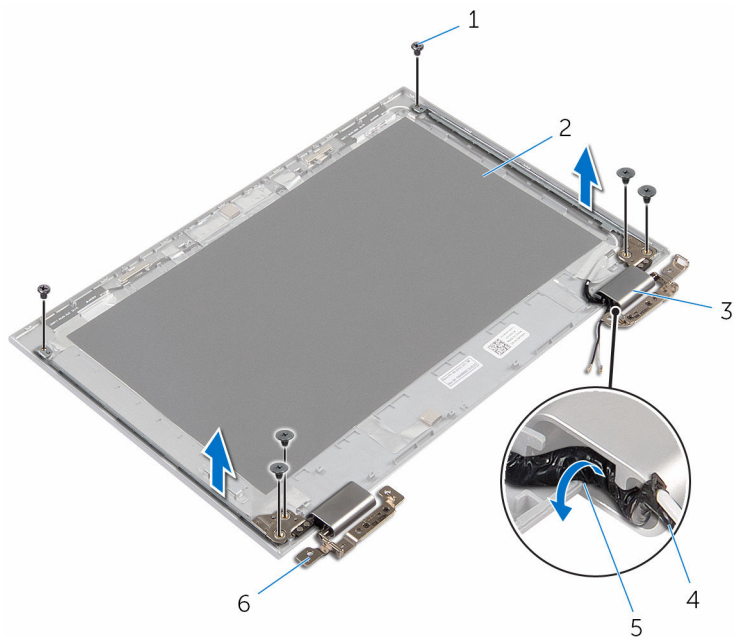
## Requisitos previos

- 1 Extraiga la [cubierta de la base](#).
- 2 Extraiga la [batería](#).
- 3 Extraiga el [ensamblaje de la pantalla](#).
- 4 Extraiga el [ensamblaje de la antena y la cubierta posterior de la pantalla](#).

## Procedimiento

- 1 Extraiga los cables de la antena de la guía de colocación en la tapa de la bisagra.
- 2 Extraiga los tornillos que fijan las bisagras de la pantalla al ensamblaje de la antena y la cubierta posterior de la pantalla.

- 3** Levante las bisagras de la pantalla del ensamblaje de la antena y la cubierta posterior de la pantalla.



- |   |                               |   |  |
|---|-------------------------------|---|--|
| 1 | Tornillos (6)                 | 2 | ensamblaje de la antena y la cubierta posterior de la pantalla |
| 3 | Cubiertas de las bisagras (2) | 4 | Cable de la antena   |
| 5 | Guías de colocación           | 6 | Bisagras (2)   |

# Colocación de las bisagras de la pantalla

---



**AVISO:** Antes de trabajar en el interior de su equipo, lea la información de seguridad que se entrega con el equipo y siga los pasos descritos en [Antes de trabajar en el interior del equipo](#). Después de trabajar en el interior de su equipo, siga las instrucciones en [Después de trabajar en el interior del equipo](#). Para obtener más información sobre prácticas recomendadas de seguridad, visite la página de inicio sobre el cumplimiento de normativas en [www.dell.com/regulatory\\_compliance](http://www.dell.com/regulatory_compliance).

## Procedimiento

- 1 Alinee los orificios de los tornillos de las bisagras de la pantalla con los del ensamblaje de la antena y la cubierta posterior de la pantalla.
- 2 Coloque los tornillos que fijan las bisagras de la pantalla al ensamblaje de la antena y la cubierta posterior de la pantalla.
- 3 Coloque los cables de la antena en la guía de colocación de la cubierta de las bisagras y fíjelos en su sitio.

## Requisitos posteriores

- 1 Coloque el [ensamblaje de la antena y la cubierta posterior de la pantalla](#).
- 2 Coloque el [ensamblaje de la pantalla](#).
- 3 Coloque la [batería](#).
- 4 Coloque la [cubierta de la base](#).



# Extracción de la cámara

---



**AVISO:** Antes de trabajar en el interior de su equipo, lea la información de seguridad que se entrega con el equipo y siga los pasos descritos en [Antes de trabajar en el interior del equipo](#). Después de trabajar en el interior de su equipo, siga las instrucciones en [Después de trabajar en el interior del equipo](#). Para obtener más información sobre prácticas recomendadas de seguridad, visite la página de inicio sobre el cumplimiento de normativas en [www.dell.com/regulatory\\_compliance](http://www.dell.com/regulatory_compliance).

## Requisitos previos

- 1 Extraiga la [cubierta de la base](#).
- 2 Extraiga la [batería](#).
- 3 Extraiga el [ensamblaje de la pantalla](#).
- 4 Extraiga el [ensamblaje de la antena y la cubierta posterior de la pantalla](#).

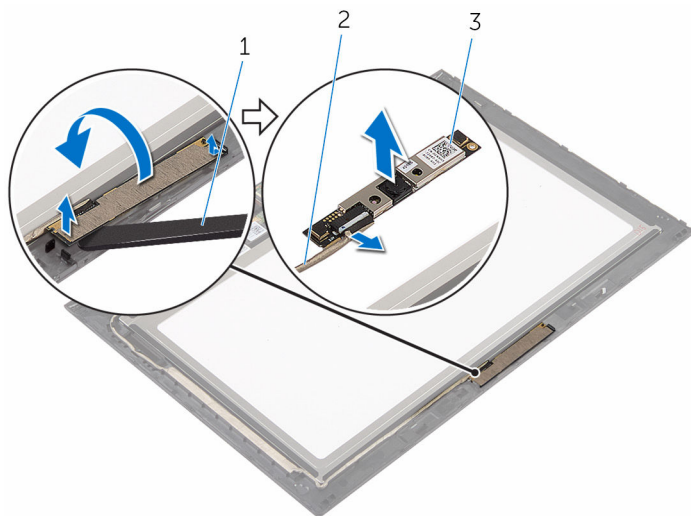
## Procedimiento



**PRECAUCIÓN:** Coloque el ensamblaje del panel de la pantalla sobre una superficie suave y limpia para evitar que se raye la pantalla.

- 1 Coloque el ensamblaje del panel de la pantalla boca abajo sobre una superficie plana.
- 2 Con una punta trazadora de plástico, haga palanca en el módulo de la cámara para extraerlo del embellecedor de la pantalla.

- 3** Gire la cámara y desconecte el cable de la cámara del módulo de la cámara.



1 Cámara

2 Cable de la cámara

3 Punta trazadora de plástico

# Colocación de la cámara

---



**AVISO:** Antes de trabajar en el interior de su equipo, lea la información de seguridad que se entrega con el equipo y siga los pasos descritos en [Antes de trabajar en el interior del equipo](#). Después de trabajar en el interior de su equipo, siga las instrucciones en [Después de trabajar en el interior del equipo](#). Para obtener más información sobre prácticas recomendadas de seguridad, visite la página de inicio sobre el cumplimiento de normativas en [www.dell.com/regulatory\\_compliance](http://www.dell.com/regulatory_compliance).

## Procedimiento


- 1 Conecte el cable de la cámara a su módulo.
- 2 Mediante las marcas de alineación, coloque el módulo de la cámara en el embellecedor de la pantalla y encájelo en su sitio.

## Requisitos posteriores

- 1 Coloque el [ensamblaje de la antena y la cubierta posterior de la pantalla](#).
- 2 Coloque el [ensamblaje de la pantalla](#).
- 3 Coloque la [batería](#).
- 4 Coloque la [cubierta de la base](#).

# Extracción de la placa de botones de Windows


---

 **AVISO:** Antes de trabajar en el interior de su equipo, lea la información de seguridad que se entrega con el equipo y siga los pasos descritos en [Antes de trabajar en el interior del equipo](#). Después de trabajar en el interior de su equipo, siga las instrucciones en [Después de trabajar en el interior del equipo](#). Para obtener más información sobre prácticas recomendadas de seguridad, visite la página de inicio sobre el cumplimiento de normativas en [www.dell.com/regulatory\\_compliance](http://www.dell.com/regulatory_compliance).

## Requisitos previos

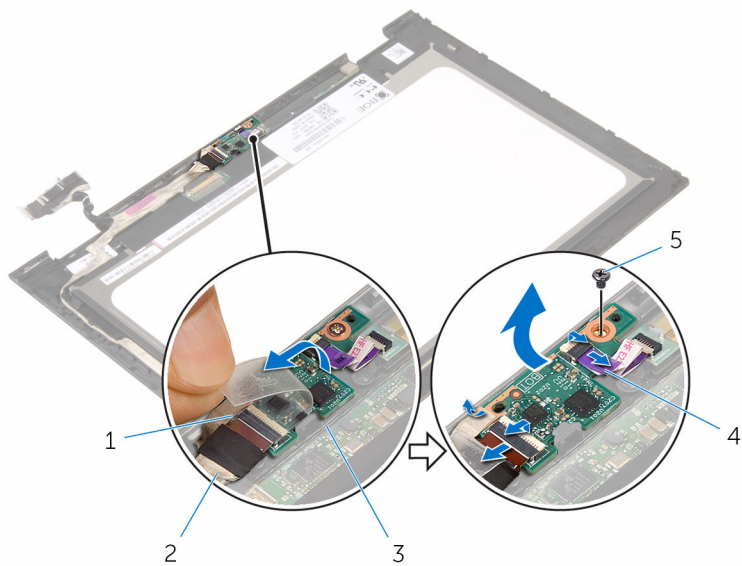
- 1 Extraiga la [cubierta de la base](#).
- 2 Extraiga la [batería](#).
- 3 Extraiga el [ensamblaje de la pantalla](#).
- 4 Extraiga el [ensamblaje de la antena y la cubierta posterior de la pantalla](#).

## Procedimiento

 **PRECAUCIÓN:** Coloque el ensamblaje del panel de la pantalla sobre una superficie suave y limpia para evitar que se raye la pantalla.

- 1 Coloque el ensamblaje del panel de la pantalla boca abajo sobre una superficie plana.
- 2 Despegue la cinta adhesiva para acceder al cable de la placa de botones de Windows.
- 3 Levante los pestillos del conector y desconecte el cable de la placa de botones de Windows y el cable del panel táctil de la placa de botones de Windows.
- 4 Retire el tornillo que sujeta la placa de botones de Windows al embellecedor de la pantalla.

- 5 Levante la placa de botones de Windows y retírela del embellecedor de la pantalla.



1 Cinta adhesiva

2 cable de la placa de botones de Windows

3 placa de botones de Windows

4 cable del panel táctil

5 Tornillo

# Colocación de la placa de botones de Windows

---



**AVISO:** Antes de trabajar en el interior de su equipo, lea la información de seguridad que se entrega con el equipo y siga los pasos descritos en [Antes de trabajar en el interior del equipo](#). Después de trabajar en el interior de su equipo, siga las instrucciones en [Después de trabajar en el interior del equipo](#). Para obtener más información sobre prácticas recomendadas de seguridad, visite la página de inicio sobre el cumplimiento de normativas en [www.dell.com/regulatory\\_compliance](http://www.dell.com/regulatory_compliance).

## Procedimiento

- 1 Alinee el orificio del tornillo de la placa de botones de Windows con el orificio del tornillo del embellecedor de la pantalla.
- 2 Coloque el tornillo que sujeta la placa de botones de Windows al embellecedor de la pantalla.
- 3 Deslice el cable de la placa de botones de Windows y el cable del panel táctil hacia los conectores de la placa de botones de Windows y presione los pestillos para asegurar los cables.
- 4 Adhiera la cinta adhesiva al conector de la placa de botones de Windows para fijar el cable.
- 5 Gire el ensamblaje del panel de la pantalla.

## Requisitos posteriores

- 1 Coloque el [ensamblaje de la antena y la cubierta posterior de la pantalla](#).
- 2 Coloque el [ensamblaje de la pantalla](#).
- 3 Coloque la [batería](#).
- 4 Coloque la [cubierta de la base](#).

# Extracción del cable de la pantalla

---



**AVISO:** Antes de trabajar en el interior de su equipo, lea la información de seguridad que se entrega con el equipo y siga los pasos descritos en [Antes de trabajar en el interior del equipo](#). Después de trabajar en el interior de su equipo, siga las instrucciones en [Después de trabajar en el interior del equipo](#). Para obtener más información sobre prácticas recomendadas de seguridad, visite la página de inicio sobre el cumplimiento de normativas en [www.dell.com/regulatory\\_compliance](http://www.dell.com/regulatory_compliance).

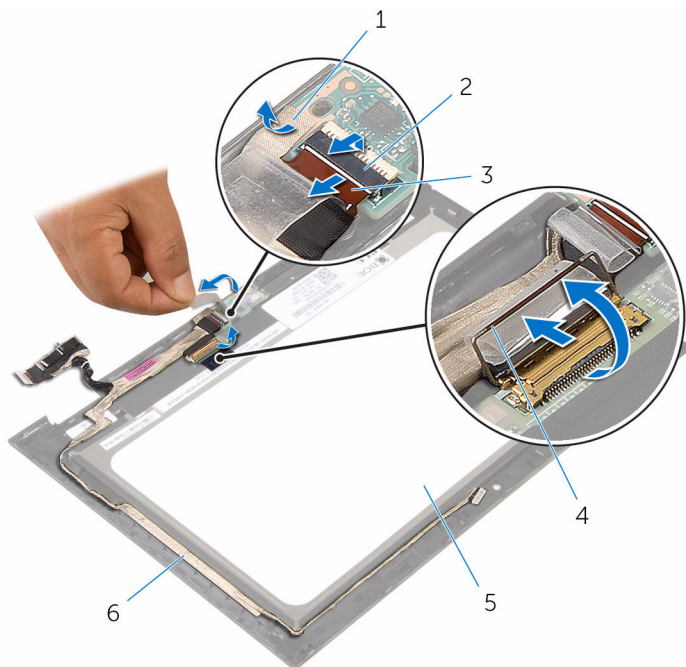
## Requisitos previos

- 1 Extraiga la [cubierta de la base](#).
- 2 Extraiga la [batería](#).
- 3 Extraiga el [ensamblaje de la pantalla](#).
- 4 Extraiga el [ensamblaje de la antena y la cubierta posterior de la pantalla](#).
- 5 Extraiga la [cámara](#)

## Procedimiento

- 1 Despegue la cinta adhesiva para acceder al cable de la placa de botones de Windows.
- 2 Levante el pestillo del conector y desconecte el cable de la placa de botones de Windows de dicha placa.

- 3** Levante el pestillo del conector y desconecte el cable de la pantalla del panel táctil.

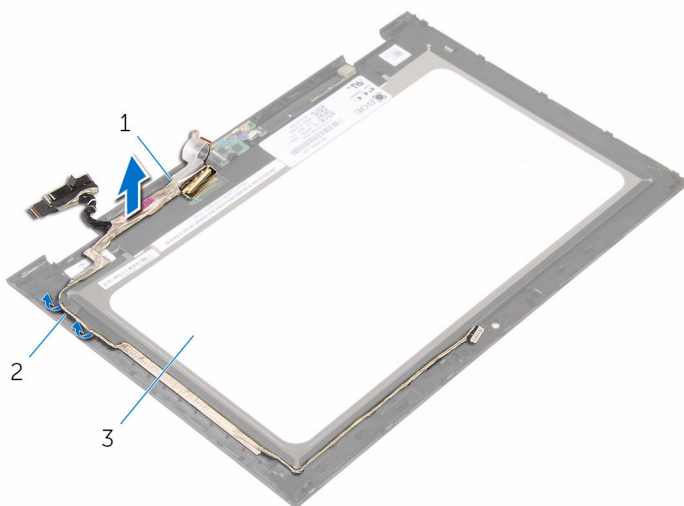


- |   |   |   |   |
|---|---|---|---|
| 1 | Cinta adhesiva                          | 2 | pestillo del conector para el cable de la placa de botones de Windows |
| 3 | cable de la placa de botones de Windows | 4 | pestillo del conector para el cable de la pantalla                    |
| 5 | el panel de la pantalla                 | 6 | Cable de la pantalla  |

- 4** Observe la colocación del cable de la pantalla y extraiga dicho cable de las guías de colocación situadas en el embellecedor de la pantalla.



- 5 Levante el cable de la pantalla para separarlo del embellecedor de la pantalla.



- 1 Cable de la pantalla  
3 el panel de la pantalla

- 2 Guías de colocación

# Colocación del cable de la pantalla

---



**AVISO:** Antes de trabajar en el interior de su equipo, lea la información de seguridad que se entrega con el equipo y siga los pasos descritos en [Antes de trabajar en el interior del equipo](#). Después de trabajar en el interior de su equipo, siga las instrucciones en [Después de trabajar en el interior del equipo](#). Para obtener más información sobre prácticas recomendadas de seguridad, visite la página de inicio sobre el cumplimiento de normativas en [www.dell.com/regulatory\\_compliance](http://www.dell.com/regulatory_compliance).

## Procedimiento

- 1 Coloque el cable de la pantalla en las guías de colocación del embellecedor de la pantalla y adhiera el cable de la pantalla en el embellecedor de la pantalla.
- 2 Deslice el cable de la pantalla dentro del conector del panel táctil y presione el pestillo para fijar el cable.
- 3 Deslice el cable de la placa de botones de Windows dentro del conector de la placa de botones de Windows y presione el pestillo para fijar el cable.
- 4 Adhiera la cinta adhesiva en el conector de la placa de botones de Windows.

## Requisitos posteriores

- 1 Coloque la [cámara](#).
- 2 Coloque el [ensamblaje de la antena y la cubierta posterior de la pantalla](#).
- 3 Coloque el [ensamblaje de la pantalla](#).
- 4 Coloque la [batería](#).
- 5 Coloque la [cubierta de la base](#).

# Extracción del panel de la pantalla

---



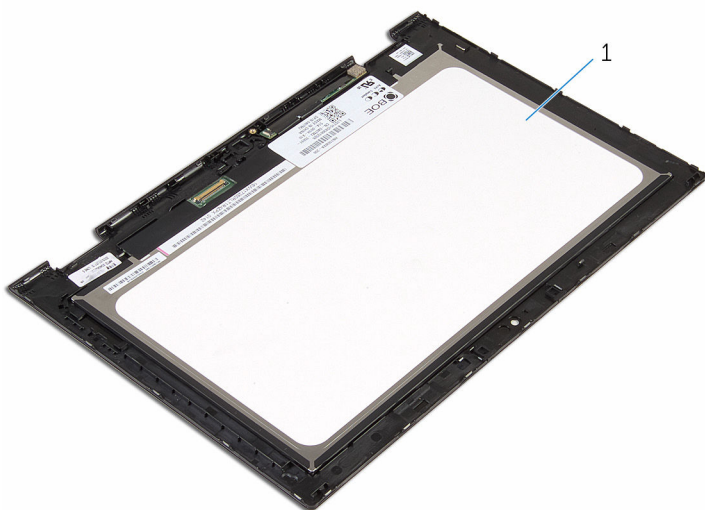
**AVISO:** Antes de trabajar en el interior de su equipo, lea la información de seguridad que se entrega con el equipo y siga los pasos descritos en [Antes de trabajar en el interior del equipo](#). Después de trabajar en el interior de su equipo, siga las instrucciones en [Después de trabajar en el interior del equipo](#). Para obtener más información sobre prácticas recomendadas de seguridad, visite la página de inicio sobre el cumplimiento de normativas en [www.dell.com/regulatory\\_compliance](http://www.dell.com/regulatory_compliance).

## Requisitos previos

- 1 Extraiga la [cubierta de la base](#).
- 2 Extraiga la [batería](#).
- 3 Extraiga el [ensamblaje de la pantalla](#).
- 4 Extraiga el [ensamblaje de la antena y la cubierta posterior de la pantalla](#).
- 5 Extraiga la [cámara](#).
- 6 Extraiga el [cable de la pantalla](#).

## Procedimiento

Después de realizar los pasos de requisitos previos, nos queda el panel de la pantalla.



1 el panel de la pantalla

# Colocación del panel de la pantalla

---



**AVISO:** Antes de trabajar en el interior de su equipo, lea la información de seguridad que se entrega con el equipo y siga los pasos descritos en [Antes de trabajar en el interior del equipo](#). Después de trabajar en el interior de su equipo, siga las instrucciones en [Después de trabajar en el interior del equipo](#). Para obtener más información sobre prácticas recomendadas de seguridad, visite la página de inicio sobre el cumplimiento de normativas en [www.dell.com/regulatory\\_compliance](http://www.dell.com/regulatory_compliance).

## Procedimiento

Coloque el panel de la pantalla sobre una superficie plana y limpia.

## Requisitos posteriores

- 1 Coloque el [cable de la pantalla](#).
- 2 Coloque la [cámara](#).
- 3 Coloque el [ensamblaje de la antena y la cubierta posterior de la pantalla](#).
- 4 Coloque el [ensamblaje de la pantalla](#).
- 5 Coloque la [batería](#).
- 6 Coloque la [cubierta de la base](#).

# Actualización del BIOS

---

Puede que deba actualizar el BIOS cuando una actualización esté disponible o después de colocar la placa base. Para actualizar el BIOS:

- 1 Encienda el equipo.
- 2 Vaya a **[www.dell.com/support](http://www.dell.com/support)**.
- 3 Haga clic en **Product Support (Soporte de producto)**, introduzca la Etiqueta de servicio de su equipo y haga clic en **Submit (Enviar)**.  
 **NOTA:** Si no tiene la etiqueta de servicio, utilice la función de detección automática o busque de forma manual el modelo de su equipo.
- 4 Haga clic en **Drivers & Downloads (Controladores y descargas)**.
- 5 Seleccione el sistema operativo instalado en el equipo.
- 6 Desplácese por la página y amplíe el **BIOS**.
- 7 Haga clic en **Download File (Descargar archivo)** para descargar la última versión del BIOS en su equipo.
- 8 Guarde el archivo y, una vez que se haya completado la descarga, navegue hasta la carpeta donde guardó el archivo de actualización del BIOS.
- 9 Haga doble clic en el icono del archivo de actualización del BIOS y siga las instrucciones que aparecen en pantalla.

# Obtención de ayuda y contacto con Dell

---

## Recursos de autoayuda

Puede obtener información y ayuda sobre los productos y servicios de Dell mediante el uso de estos recursos de autoayuda en línea:

Información sobre los productos y servicios de Dell

[www.dell.com](http://www.dell.com)

Windows 8.1 y Windows 10

Asistencia y soporte de Dell



Windows 10

Aplicación Inicio



Windows 8.1

Aplicación Ayuda y sugerencias



Acceso a la ayuda en Windows 8, Windows 8.1 y Windows 10

En la búsqueda de Windows, escriba **Ayuda y soporte** y pulse **Intro**.

Acceso a la ayuda en Windows 7

Haga clic en **Inicio** → **Asistencia y soporte**.

Ayuda en línea para sistemas operativos

[www.dell.com/support/windows](http://www.dell.com/support/windows)  
[www.dell.com/support/linux](http://www.dell.com/support/linux)

Información sobre solución de problemas, manuales de usuario, instrucciones de configuración, especificaciones del producto, blogs de ayuda técnica, controladores, actualizaciones de software, etc.

[www.dell.com/support](http://www.dell.com/support)

Obtenga información sobre el sistema operativo, cómo configurar y utilizar el equipo, copia de seguridad de los datos, los diagnósticos, etc.

Consulte *Yo y mi Dell* en [www.dell.com/support/manuals](http://www.dell.com/support/manuals).

## Cómo ponerse en contacto con Dell

Para ponerse en contacto con Dell para tratar cuestiones relacionadas con las ventas, la asistencia técnica o el servicio al cliente, consulte [www.dell.com/contactdell](http://www.dell.com/contactdell).



**NOTA:** Puesto que la disponibilidad varía en función del país y del producto, es posible que no pueda disponer de algunos servicios en su área.



**NOTA:** Si no dispone de una conexión a Internet activa, puede encontrar información de contacto en la factura de compra, en el albarán o en el catálogo de productos de Dell.